



**MULTIDISZCIPLINÁRIS KIHÍVÁSOK
SOKSZÍNŰ VÁLASZOK**

GAZDÁLKODÁS- ÉS SZERVEZÉSTUDOMÁNYI FOLYÓIRAT

**MULTIDISCIPLINARY CHALLENGES
DIVERSE RESPONSES**

JOURNAL OF MANAGEMENT
AND BUSINESS ADMINISTRATION

Online folyóirat

Főszerkesztő: Fenyvesi Éva, PhD

Szerkesztette: Vágány Judit Bernadett, PhD

Borító: FLOW PR

Kiadja: Budapesti Gazdasági Egyetem

Felelős kiadó: Prof. Dr. Heidrich Balázs, rektor

ISSN 2630-886X

2023.

**REGIONÁLIS KÜLÖNBSÉGEK ALAKULÁSA
MAGYARORSZÁGON – KAPCSOLÓDÁSI PONTOK A
GAZDASÁGI TELJESÍTMÉNNYEL ÉS A
KERESKEDELMI TENDENCIÁKKAL**

**REGIONAL DISPARITIES IN HUNGARY - LINKS WITH
EXTERNAL TRADE TENDENCIES AND ECONOMIC
PERFORMANCE**

DOBÓ Róbert – PINTÉR Tibor

Kulcsszavak: *regionális különbségek, konvergencia, életszínvonal, statisztikai mutatók*

Keywords: *regional disparities, convergence, standard of living, statistical indicators*

JEL kódok: F10, R10, Y91

<https://doi.org/10.33565/MKSV.2023.01.02>

ABSZTRAKT

A tanulmány legfőbb célkitűzése, hogy kimutassa hogyan alakultak 2000 és 2021 között a regionális különbségek Magyarországon. Ehhez a szakirodalomban fellelhető legfontosabb mutatókat alkalmazzák a szerzők: Hoover-index, súlyozott relatív szórás és Theil-index. Az volt a kezdeti feltételezésünk, hogy az egyenlőtlenségek fokozódása és kiegyenlítődése bizonyos korszakokban váltotta egymást, ezt a mutatók eredményei vissza is igazolják. Mindezek mellett azt vizsgáltuk még munkánk során, hogy a területi kiegyenlítődsé folyamatok vélelmezhetően milyen kapcsolatban van Magyarország nemzetgazdasági, külgazdasági teljesítményével? Ehhez a térséghez viszonyított relatív gazdasági növekedési rés, valamint a kereskedelmi arány és a külkereskedelmi egyenleg mutatóit vettük figyelembe. Azt mutatják eredményeink, hogy a relatív kedvezőtlen nemzetgazdasági teljesítmény és a relatív magasabb külkereskedelmi mérleghiány negatív hatást gyakorolt a területi kiegyenlítődsé.

A regionális különbségek alakulása és a nemzetgazdasági teljesítmény közötti összefüggések természetesen összetettek és változók lehetnek. Általában azonban a fejlettebb régiókban magasabb a GDP és az életszínvonal, mint a kevésbé fejlett régiókban.

A külkereskedelmi mérleg egyenlege a gyakorlatban szintén befolyásolhatja a regionális különbségeket, mivel a gazdasági tevékenység különböző formái eltérő mértékben függenek a külkereskedelmi áramlásoktól. A gazdaságokban tapasztalható kereslet- és kínálati tényezők változása és az árszintek is befolyásolhatják a kereskedelem és a gazdasági tevékenység eloszlását a régiók között.

Általános következtetésként magállapítható, hogy a kedvező nemzetközi kereskedelmi feltételek elősegíthetik a régiók közötti egyenlőbb fejlődést, míg az ezzel ellentétes tendenciák gátolják a gazdasági konvergenciát.

ABSTRACT

The main objective of the study is to show how regional disparities have evolved in Hungary between 2000 and 2021. For this purpose, the authors use the most important indicators available in the literature: the Hoover index, the weighted relative standard deviation and the Theil index. Our initial assumption was that the widening and levelling of inequalities alternated

in certain periods, and the results of the indicators confirm this. In addition to this, we have also investigated how the process of territorial levelling is presumably related to Hungary's performance in the national economy and in foreign trade. For this purpose, we considered the relative economic growth gap with the region, as well as the indicators of trade ratio and trade balance. Our results show that the relatively poor performance of the national economy and the relatively higher trade deficit have had a negative impact on territorial balancing.

The links between the evolution of regional disparities and national economic performance can of course be complex and variable. In general, however, more developed regions have higher GDP and living standards than less developed regions.

In practice, the external trade balance can also affect regional disparities, as different forms of economic activity depend to different degrees on external trade flows. Changes in supply and demand factors in economies and price levels can also affect the distribution of trade and economic activity between regions.

The overall conclusion is that favourable international trade conditions can promote more equal development between regions, while the opposite trends hinder economic convergence.

BEVEZETÉS

Magyarország immár másfél évtizede az Európai Unió tagállama. Az EU-s tagság egyik fontos eleme a közösségi szintű támogatások hazánkba érkezése. Ezeknek a támogatásoknak az egyik fontos célkitűzése az, hogy az adott tagállamon belüli területi különbségek csökkenjenek, mérséklődjenek. Magyarországra több évtizedes visszatekintésben is jellemzőek a területi különbségek, ennek településszerkezeti, történelmi okai vannak. Az elmúlt másfél évtizedben Magyarország is számos programon és kezdeményezésen keresztül igyekezett javítani a különböző régiók és megyék fejlettségi szintjén, illetve az egyének jövedelmi helyzetén. Ennek ellenére a regionális és megyei jövedelmi különbségek még mindig jelentősnek mondhatóak. A területi egyenlőtlenségek az elmúlt két évtizedben azonban nem egyazon irányba változtak, hol növekedés, hol csökkenés mutatható ki. A tanulmányban a területi egyenlőtlenségi mutatók

kiszámítása, értékelése mellett arra teszünk kísérletet, hogy kapcsolódási pontokat találjunk az ország általános gazdasági teljesítménye, külkereskedelmi folyamatai és a területi egyenlőtlenségek tendenciái között.

SZAKIRODALMI FELDOLGOZÁS

Az 1980-as évek végétől kezdve Magyarországon regionális és megyei szinten is egyre nagyobb mértékben nőttek a jövedelmi különbségek. Az 1990-es években a magánvállalkozások létrejötte és az átalakuló államháztartási rendszer hatására ez a trend folytatódott. Az 1990-es évek közepétől kezdve a régiók közötti különbségek még tovább mélyültek, miközben a jövedelmi különbségek országosan is megnöttek (Major & Nemes Nagy, 1999).

A Garami Erika által írt 2009-es tanulmány az országos, kistérségi, valamint regionális jövedelmi különbségeket és a humán erőforrás eltéréseit vizsgálta. A szerző a GDP és a munkanélküliség arányának összefüggéseit vizsgálta a 19 megyében, illetve a Budapestet körülvevő régióban. A tanulmány megállapítása szerint az országos és a régiós különbségek a gazdasági növekedési ütemek és a munkanélküliség szintje közötti különbségek miatt alakultak ki.

A Szabó Pál által jegyzett 2008-as tanulmány a regionális jövedelmi különbségek elemzésére fókuszál az EU különböző szintjeire alkalmazva a súlyozott relatív szórás statisztikai mutatóját. A szerző a régiók jövedelmi különbségeit vizsgálja a GDP, a munkanélküliség és a foglalkoztatottság alapján. A tanulmány arra a következtetésre jut, hogy a leginkább fejlett régiókban a jövedelmek jóval magasabbak, mint az elmaradottabb régiókban.

Egy másik, 2022-ben publikált tanulmány (Rechnitzer, 2022) arra a következtetésre jutott, hogy a magyarországi régiók közötti jövedelmi különbségek továbbra is növekedési kilátásokkal rendelkeznek. Mindezt a nagyvárosok és a vidéki térségek közötti fokozódó funkcionális és jóléti differenciák létrejöttéből vezette le a szerző. A szerző azonban kiemeli, hogy az

eltérések nem csak a jövedelemtermelési képességben, hanem a bérekben, az adófizetési képességben és a foglalkoztatási rátában is megmutatkoznak.

Az egyenlőtlenségek vizsgálatánál azonban nem csak a jövedelmi vagy szegénységi mutatók, hanem a foglalkoztatási helyzet és a képzési lehetőségek is fontosak. Erre hívja fel a figyelmet egy 2019-ben publikált tanulmány (Alpek & Tésits, 2019), amely a foglalkoztatási mutatók és a képzési lehetőségek alapján vizsgálta a járások közötti különbségeket.

Egy nemzetközi kitekintésben gondolkodó tanulmány a visegrádi országok térségeinek relatív fejlettségét elemezte, amelynek kapcsán ezeknek a centrumhoz felzárkózni kívánó országoknak a területi különbségeiből vezette le az esetleges közös és eltérő vonatkozásokat a területi különbségekkel összefüggésben (Lengyel & Kotosz, 2018). Egy másik tanulmány a Williamson-hipotézis teljesülésének vizsgálatát végezte el szintén a visegrádi országokra vonatkozóan (Neszmélyi et al., 2016). Közép-Kelet-Európa országainak regionális különbségeit, a különbségek alapvető mintázatait vizsgálta Smetkowski (2013), valamint Kisiala és Suszynska (2017), mivel ezeknek az országoknak hasonló fejlődéstörténeti adottságai vannak. Kollárik (2020) már kifejezetten csak egy szűkebb tér, Magyarország, Szlovákia és Csehország regionális és makrogazdasági konvergencia-folyamatait elemzi.

Az iskolázottság települési szintű egyenlőtlenségeinek változását vizsgálta Magyarországon 1990–2011 közötti időszakban a Hoover-indexet alapul véve egy alacsony területi szintet alapul vevő tanulmány (Pénzes et al., 2018).

A területi egyenlőtlenségek vizsgálata több szinten is elképzelhető, ebben a tanulmányban a NUTS-3-es közigazgatási beosztást tartottuk elsődlegesnek, mert ilyen módon a nemzetközi összehasonlítás is könnyebben volt elvégezhető, az EU-s előírások miatt (Rechnitzer & Smahó, 2011). A vizsgálatok elvégzéséhez a tanulmányban a regionális egy főre eső GDP-t használtuk a jóléti színvonal kifejezésére. Mindezt annak a tudatában tettük, hogy természetesen a gazdasági és

társadalmi fejlettség és teljesítmény mérése esetében a GDP elsődlegessége erőteljesen vitatott.

Tanulmányunkban csak hazánk belső, vármegyei szinten jelentkező egyenlőtlenségeit vettük figyelembe. Ez azt jelenti, hogy az adott ország területi entitásai közötti eltérések az irányadóak és nem az, hogy például az EU-s átlaghoz képest milyen felzárkózást mutattak az egyes régiók, vármegyék a vizsgált időszakban. Ez utóbbi is egy fontos kutatási kérdés, a legelterjedtebb módja e kérdés megválaszolásának a nemzetgazdasági és regionális konvergencia folyamatainak összevetése (Rechnitzer & Smahó, 2011). Mindemellett a régiók, vármegyék, járások egyenlőtlenségeit és felzárkózását számos további módon lehet még elemezni.

Bármely módszertani megközelítést is alkalmazunk, a közösségi szintű területpolitikai célkitűzések figyelembevétele, azoknak a regionális fejlődésre és egyenlőtlenségekre gyakorolt hatása prioritást élvez (Vedrine & Le Gallo, 2021). A régiók, vármegyék, járások sajátosságait figyelembe vevő, úgynevezett endogén regionalizált növekedési modellek már a társadalmi-gazdasági adottságoknak a növekedési kilátásokra gyakorolt hatásait is igyekeznek számszerűsíteni (Zsibók, 2019).

A területi egyenlőtlenségek mutatói eltérő értékeket vesznek fel, amikor különböző közigazgatási szinteken vizsgálódunk, jellemzően, minél kisebbek az egységek, annál nagyobbak mutatkoznak a különbségek közöttük (Molnár, 2015). Amennyiben kutatási eredményeinket összevetjük Tánczos 2007-es munkájával, akkor mindez egyértelművé válhat, hiszen ez utóbbi tanulmány már megyei, azaz NUTS-3-as szinten prezentálta a kutatási megállapításokat. Mindemellett az is fontos megjegyezni, hogy a tanulmányunkban látható időbeli tendencia minden területi közigazgatási szinten jelentkezik.

A nemzetközi komparatív elemzések szintén önálló útját képezik az elemzéseknek. Egy 2021-ben publikált magyar nyelvű tanulmány (Benedek, 2021) már kifejezetten a magyar és román tervezési-statisztikai régiók adatsorait vetette

össze. Bessenyei István és Györfy Lehel 2014-ben publikált tanulmánya pedig a nemzetközi kutatási trendeknek megfelelően az input-output modellek fogalmi rendszerében jellemezte a gazdasági térszerkezet és a regionális egyenlőtlenségek kérdését. Ebben a tanulmányban a módszertani sajátosságok miatt lehetővé vált az is, hogy a regionális bruttó kibocsátások nem megfelelő színvonalára, megoszlására is rámutassanak, illetve az régiók közötti piacok működésének ellentmondásait is figyelembe vegyék. A nemzetközi regionális fejlődési folyamatok analizálásának egy másik lehetősége a regionális különbségekre tekintettel, az interregionális és nemzetközi kereskedelem hatásának azonosítása, valamint a migráció, vándorlás következményeinek számszerűsítése is (Kónya 2019).

KUTATÁSMÓDSZERTAN

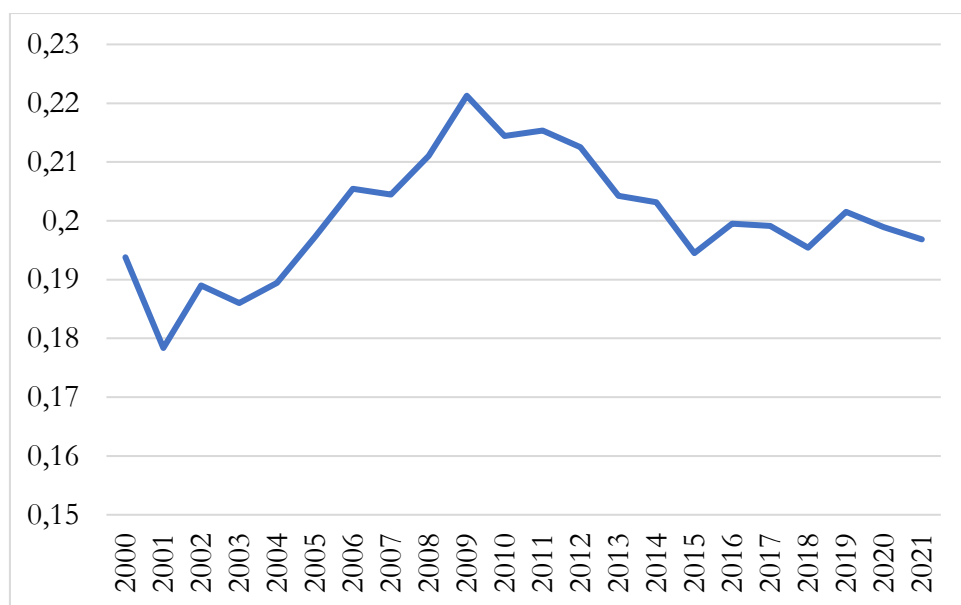
A dolgozat módszertanát bemutatva megjegyezzük, hogy szekunder adatok elemzését végeztük el. A KSH területi statisztikai adatai közül a vármegyei és budapesti szintű egy főre eső GDP, a vármegyei és budapesti szintű összesített GDP, valamint a vármegyei és budapesti szintű össznépesség adatait használtuk fel. A Világbank online elérhető adatbankja pedig a Magyarországra számított kereskedelmi arány (trade ratio), a folyó fizetési mérleg egyenlege szempontjából jelentette az adatforrást. Mindezen túl a térséghez viszonyított relatív gazdasági növekedési ráta kiszámítása is a Világbank online adatbázisának alapján készült.

A területi egyenlőtlenségek kifejezéséhez a Hoover-index, a súlyozott relatív szórás, valamint a Theil-index változatának kiszámítása szolgált. A Hoover-index célja, hogy kifejezze, hogy az egyik vizsgálatba bevont társadalmi-gazdasági mutató hány százalékát kellene átcsoportosítani ahhoz, hogy ennek területi megoszlása a másik mutató területi eloszlásával megegyező értéket vegyen fel, értékkészlete tanulmányunkban 0 és 1 közé esik, a nagyobb érték fejezi ki a nagyobb egyenlőtlenséget. A súlyozott relatív szórást fajlagos adatok összehasonlítására lehet felhasználni. Százalékos formában értelmeztük. A

lakosság súlyt vettük figyelembe és a súlyozott átlaghoz viszonyítottuk az egyedi eltéréseket, a nagyobb érték fejezi ki a nagyobb egyenlőtlenséget. A Theil index az entrópia alapú területi egyenlőtlenségi mutatók egy változata. Számítása során a súlyozott átlag, a területi egységek aránya, valamint az eltérések természetes alapú logaritmuson vett értéke játssza a főszerepet. E mutató esetén is a nagyobb érték fejezi ki a nagyobb egyenlőtlenséget (Dusek & Kotosz, 2016).

Eredmények

Ebben a fejezetben a tanulmány legfontosabb eredményeit ismertetjük az olvasóval. Külön diagramokon ábrázolva mutatjuk be, hogy alakult a Hoover-index, a súlyozott relatív szórás, valamint a Theil-index változatának értéke a magyar vármegyékre és Budapestre számolva 2000 és 2021 között. Ilyen módon 20 területi entitás egymáshoz viszonyított egyenlőtlenségeit tudjuk prezentálni.



1. ábra. A Hoover-index alakulása 2000 és 2021 között a magyar vármegyék és Budapest adatainak figyelembevételével

Saját szerkesztés a KSH területi statisztikái alapján

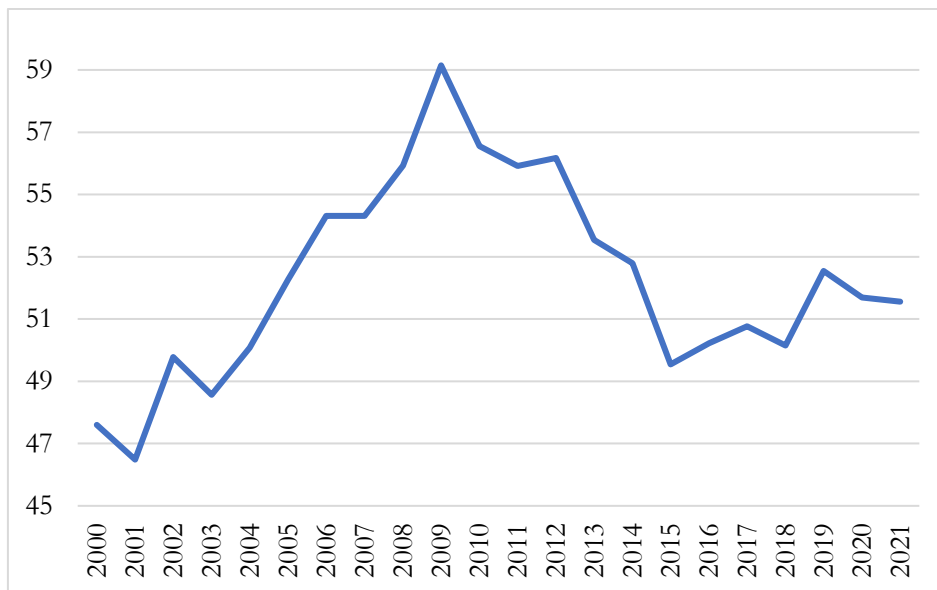
Az 1. ábra a HOOVER-index értékeit mutatja magyarországi vármegyékre és Budapestre számolva 2000 és 2021 között. A Hoover-index a területi koncentráció mértékét mutatja, vagyis azt, hogy az adott területen mennyire egyenletesen oszlanak el a javak, szolgáltatások vagy események.

Az adatok alapján látható, hogy az értékek általában 0,18 és 0,22 között mozognak, ami azt jelzi, hogy az eloszlás általában inkább mérsékelt koncentrált, nem túlzottan. A legmagasabb értékek az intervallum közepén található években vannak, különösen 2009 és 2011 között, amikor a gazdasági válság hatásai még mindig érezhetőek voltak.

Ezen adatok alapján megállapítható, hogy a javak, szolgáltatások és események egyenlőtlensége továbbra is problémát jelent Magyarországon, és az idő múlásával nem csökkent a kezdeti szint alá. Ez felhívja a figyelmet a területi egyenlőtlenségekre és az egyenlőtlenségek csökkentésére irányuló politikai intézkedések fontosságára.

Az adatok alapján általánosan elmondható, hogy az évek során a Hoover-index értéke az időszak első felében emelkedett, aztán 2009 után csökkenni kezdett Magyarországon. Azonban érdemes megjegyezni, hogy az emelkedés üteme nem volt egyenletes, és voltak olyan évek, amikor kisebb-nagyobb mértékben csökkent az érték. A Hoover-index értékeit ábrázoló diagram alakja szinte teljesen megegyezik a további kettő mutató által generált diagram alakjával, több mutató alapján is állíthatjuk, hogy egy sajátos folyamat zajlott ebben a két évtizedben. Pontosan az EU-s csatlakozást követően kiugróan emelkedtek a területi egyenlőtlenségek, majd egy kedvező 7-8 évet követően, amikor is a kiegyenlítődé került előtérbe, ismét némi egyenlőtlenség növekedés kezdődött, avagy stabilizálódott az egyenlőtlenség mértéke.

A 2. ábrán a súlyozott relatív szórás értékeit láthatjuk magyar vármegyékre és Budapestre vonatkozóan, évek szerint bontva. Az adatok alapján látható, hogy 2000 és 2021 között nem emelkedett folyamatosan a súlyozott relatív szórás értéke, a középső hullámig nőtt, aztán inkább csökkent a mutató értéke.



2. ábra. A súlyozott relatív szórás alakulása százalékpontban kifejezve 2000 és 2021 között a magyar vármegyék és Budapest adatainak figyelembevételével

Saját szerkesztés a KSH területi statisztikái alapján

2000-ben a súlyozott relatív szórás értéke 47,6 volt, majd az évtized során folyamatosan emelkedett, majd 2008-ban elérte a csúcspontját, 55,9-nél. Ezután enyhén csökkent, majd 2010 és 2011 között ugrásszerűen nőtt. 2013-ban viszont ismét csökkent, majd folyamatosan ingadozott, és 2021-ben 51,6-ra esett vissza.

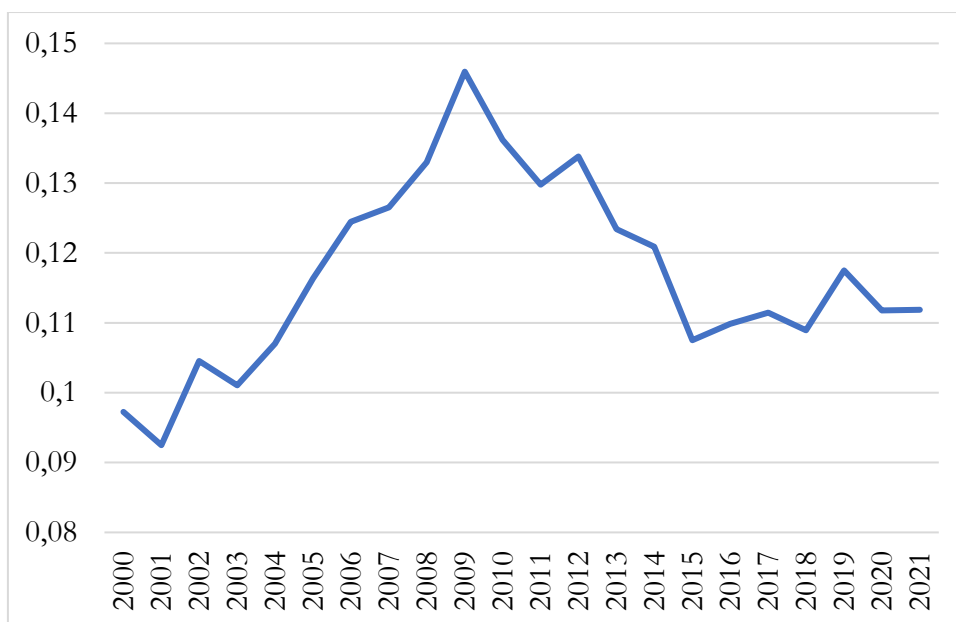
Az adatok azt mutatják, hogy a területi entitások közötti egyenlőtlenségek az időszak első felében növekedtek, ami arra utalhat, hogy a gazdasági aktivitás és az életszínvonal eloszlása egyre inkább koncentrált bizonyos vármegyékben.

Az adatok megjelenítése évenként segít abban, hogy lássuk, hogy az egyes években melyik vármegyékben tapasztalhatóak magasabb egyenlőtlenségek. A súlyozott relatív szórás értékei alapján 2009 után az ország nagy részén csökkent az egyenlőtlenség, az emelkedő trendet itt megfordult egy időre.

Az adatok alapján látható, hogy az utóbbi években a súlyozott relatív szórás értékei stagnálnak, ami azt jelzi, hogy az egyenlőtlenségek már elérték az

egyensúlyi állapotukat. Azonban ebből az adatsorból nem derül ki, hogy az adott években az egyenlőtlenségek milyen okokra vezethetők vissza, és mely tényezők befolyásolták az adatokat, nem csak a gazdasági, hanem az életminőségi különbségeket is számításba kell természetesen venni, amit további kutatásokkal lehet megvizsgálni.

A Theil index az egyik fontos eszköz a regionális egyenlőtlenségek mérésére, amely a régiókon belüli és közötti különbségeket is ki tudja fejezni, de mi nem ezt a változatát használtuk, pontosabban nem osztottuk fel az adott évek értékeit ilyen módon. A magyarországi vármegyei és budapesti szintre számolt Theil indexek értékei a 3. ábrán láthatók 2000 és 2021 közötti intervallumra számolva.



3. ábra. A Theil-index t változatának alakulása 2000 és 2021 között a magyar vármegyék és Budapest adatainak figyelembevételével

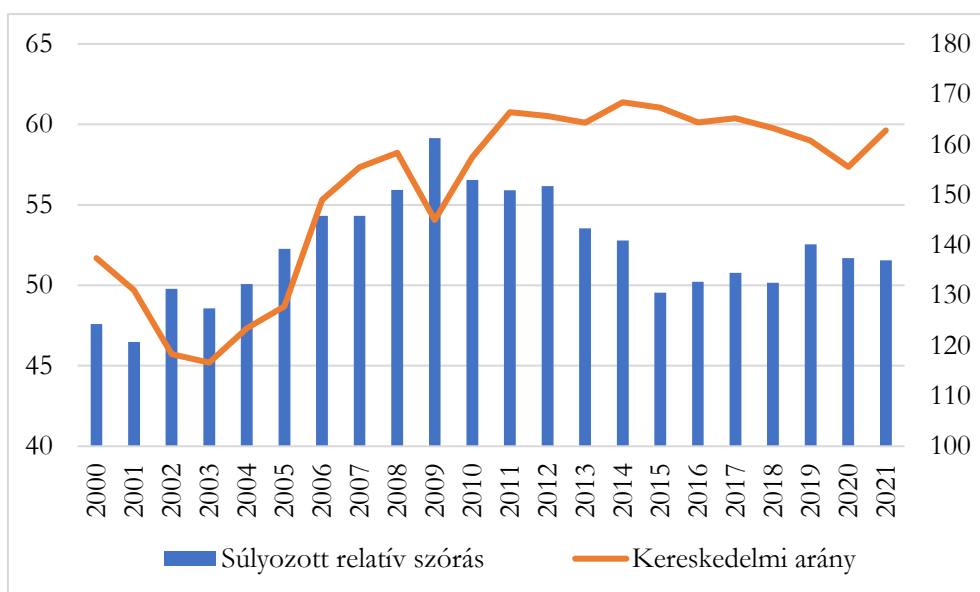
Saját szerkesztés a KSH területi statisztikái alapján

Az értékek alapján látható, hogy jelentős különbségnövekmény volt megfigyelhető a területi egységek között az időszak első felében. A legnagyobb eltérést a legnagyobb városokkal (Budapest, Debrecen, Szeged) rendelkező

megyék mutatják. Budapest például a legnagyobb Theil index értékkel rendelkezik, ami azt jelenti, hogy a főváros és az ország többi része közötti egyenlőtlenség a legnagyobb.

Egy másik érdekes megfigyelés, hogy az értékek alapján nem látható a trendvonal, vagyis nem látszik, hogy az évek során változtak volna a különbségek a megyék között. Az értékek általában ingadoznak évről évre, de nem mutatnak egyértelmű növekedést vagy csökkenést.

Az eredmények azt mutatják, hogy Magyarországon továbbra is jelentős regionális egyenlőtlenségek vannak, amelyek nagyrészt a fővárosi és nagyvárosi régiók előnyéből adódnak. Ennek kezelése az ország kiegyensúlyozott fejlődése szempontjából kiemelten fontos.



4. ábra. A súlyozott relatív szórás (bal tengely, százalékpontban) és a kereskedelmi arány (jobb tengely, százalékpontban a GDP-hez viszonyítva) alakulása 2000 és 2021 között.

Saját szerkesztés a KSH területi statisztikai és a Világbank online adatbázisa alapján

A súlyozott relatív szórás és a kereskedelmi arány két különböző gazdasági mutató, amelyek között nem feltétlenül van közvetlen kapcsolat. Azonban egyes esetekben a magas kereskedelmi arány $((\text{export}+\text{import})/\text{GDP})$ magasabb gazdasági aktivitást jelent, amely általában, globálisan akár magasabb gazdasági egyenlőtlenséget is jelenthet. Az alábbiakban elemezzük, hogy milyen kapcsolat áll fenn a két mutató között a 4. ábra alapján.

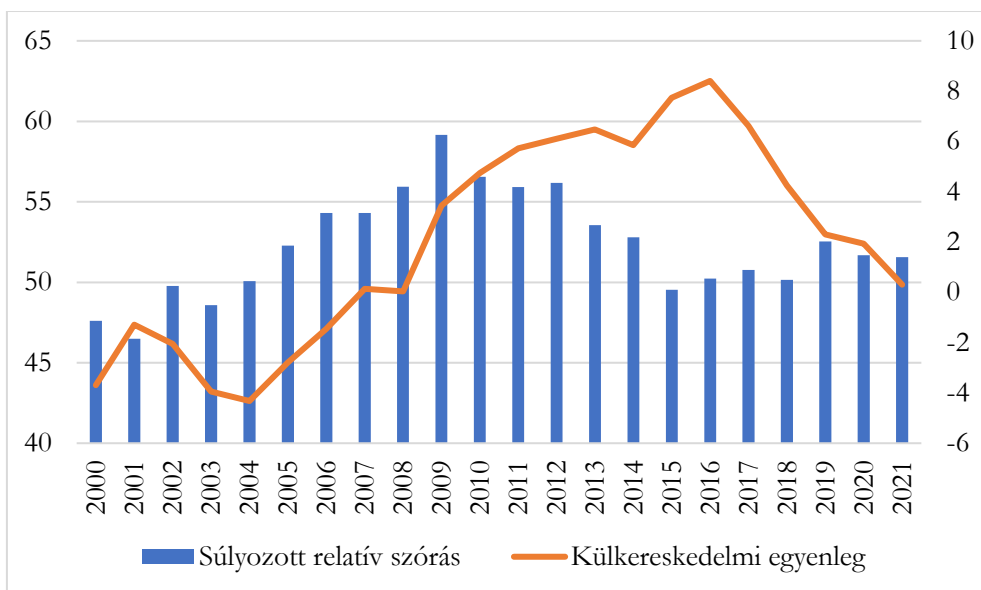
2000 és 2009 között a két mutató között általában pozitív korreláció figyelhető meg, ami azt jelenti, hogy a kereskedelmi arány és a súlyozott relatív szórás értékei együtt növekedtek vagy csökkentek.

2010 és 2014 között a két mutató között negatív korreláció mutatható ki, vagyis a kereskedelmi arány növekedése együtt járt a súlyozott relatív szórás csökkenésével, a területi egyenlőtlenségek csökkenésével.

2015 és 2021 között a két mutató értékei független utat járnak be egymáshoz képest. Az előzőek alapján látható, hogy a két mutató között nincs állandó kapcsolat, és az egyes években különböző korrelációt figyelhetünk meg közöttük. A kereskedelmi arány növekedése inkább gyakorol kedvező hatást a kiegyenlítődesre. A 2009-es év itt is szembetűnő, mivel a kereskedelmi arány erőteljes csökkenése egy ugrással jár együtt a súlyozott relatív szórás tekintetében. Az súlyozott relatív szórás mutató azt mutatja, hogy mennyire egyenletesen vannak elosztva az értékek az adott mintában. Az értékek változatossága a vármegyék között számos tényezőtől függ, beleértve a lakosság számát, a gazdasági tevékenységeket és a földrajzi helyzetet. A külkereskedelmi egyenleg GDP-hez viszonyított aránya azt mutatja, hogy az ország kereskedelmi egyensúlya pozitív vagy negatív. Ez azt jelzi, hogy a gazdaság által termelt áruk és szolgáltatások mennyire fedezi az ország által importált áruk és szolgáltatások értékét (5. ábra).

Az szembetűnő, hogy abban az időszakban, amikor jelentős volt a külkereskedelmi mérleg deficitje, a területi egyenlőtlenségek is növekedést mutattak. A mérleg többletének maximális értéke mellett pedig elérte mélypontját

a területi egyenlőtlenségek szintje. A külkereskedelmi egyenleg alakulása összefügg az FDI beáramlásával is, amely pedig jelentősen függ a fejlesztési, ipartelepítési politikától. 2012 után látható egy logikus összefüggés, amely abban foglalható össze, hogy a nemzetközi versenyképesség javulása együtt járt a különbségek csökkenésével.



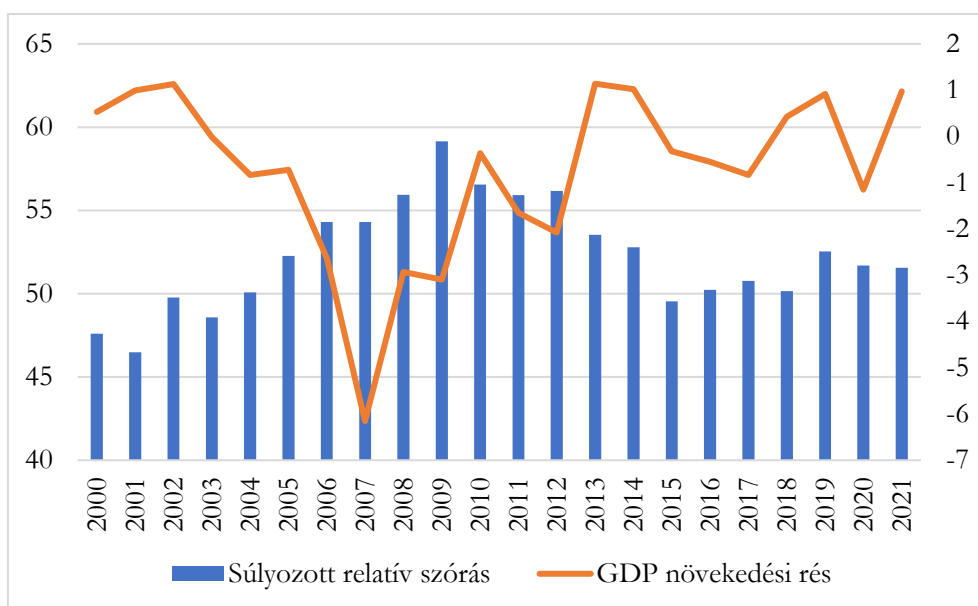
5. ábra. A súlyozott relatív szórás (bal tengely, százalékpontban) és a külkereskedelmi mérleg egyenlege (jobb tengely, százalékpontban a GDP-hez viszonyítva) alakulása 2000 és 2021 között.

Saját szerkesztés a KSH területi statisztikai és a Világbank online adatbázisa alapján

A legkönnyebben azonosítható kapcsolat a 6. ábrát vizsgálva mutatkozik. A térséghez képest kiemelkedő magyar makrogazdasági alul teljesítés ideje (2004-2008) rányomja bélyegét a kiegyenlítődéssre, folyamatosan növekednek az egyenlőtlenségek, vagyis kifejezetten Budapest és a leggazdagabb vármegyék profitálnak csak a kedvező folyamatokból. A 2012 és 2015 közötti kedvező teljesítmény visszabillentette a kiinduló állapotba a térszerkezeti különbségeket. Ezt követően azonban erőteljes javulás már nem jelentkezik.

A GDP növekedési rátája változó, és 2000 és 2021 között az értéke -6,2% és 1,1% között ingadozott. Az első évben, 2000-ben, a GDP növekedési rátája magasabb volt, mint a közép-európai átlag, míg az utolsó két évben, 2020 és 2021, a GDP növekedési rátája pozitív eltérést mutatott a közép-európai átlagtól.

Azt a következtetést vonhatjuk le, hogy a magyar gazdaság olyan teljesítménye, amely egyfajta felzárkózást jelent a fejlettebb térségekhez képest, kedvező hatást gyakorol a térbeli folyamatokra, is, ilyenkor nyílik esély a kevésbé fejlett területi entitások felzárkóztatására.



6. ábra. A súlyozott relatív szórás (bal tengely, százalékpontban) és a magyar gazdasági növekedési ráta eltérése a térségi átlagtól (jobb tengely, százalékpontban) alakulása 2000 és 2021 között.

Saját szerkesztés a KSH területi statisztikai és a Világbank online adatbázisa alapján

KÖVETKEZTETÉSEK, JAVASLATOK

A területi különbségek összességében nem csökkentek Magyarországon. Az egyenlőtlenségek növekedésének korszaka után (eredményeink szerint 2003-tól 2009-ig tartott) egy kiegyenlítődségi szakasz kezdődött, a vizsgált időszak tehát

nem homogén. Ezt a tendenciát mind a három, a tanulmányban vizsgált mutató egyértelműen visszaigazolja, a diagramok alakja szinte teljes egészében szinkronban van. További kutatási kérdésként merülhet fel például a Theil-index szétválasztása, olyan módon, hogy a területi entitások közötti és önmagában mért egyenlőtlensége milyen viszonyban van egymással. Amennyiben két szakaszra bontjuk a vizsgált időszakot (2010 előtti és utáni időszakra), akkor is egyértelműen látszik, hogy az első időszakban főképp Budapest, Pest vármegye és Komárom-Esztergom vármegye ért el nagyobb jövedelmi növekedést, tehát pontosan az élmezőnyben található területi egységek. A 2010 utáni időszakban viszont már BAZ vármegye, valamint Bács-Kiskun és Fejér vármegyék mutatták a legmagasabb átlagos növekedést, Budapest, valamint az ország északnyugati területei kisebb növekedési teljesítményt tudhatnak maguk mögött. Mindez a területi kiegyenlítődéssel irányába hatott a második szakaszban.

Úgy tűnik, hogy nagyobb makrogazdasági tendenciák közül az ország relatív gazdasági növekedési teljesítménye meghatározó. Ez azt jelenti, hogy azokban az években csökkentek a vármegyéink és Budapest közötti területi különbségek, amely években a magyar nemzetgazdasági teljesítmény kedvezőbb növekedési rátákat produkált, mint a térségi átlag. A vizsgálatba szintén bevontuk a kereskedelmi arány mutatóját, valamint a külkereskedelmi mérleg GDP-hez viszonyított egyenlegét. Utóbbi kettő esetében azonban sokkal kevesebb potenciális kapcsolat volt látható.

Az EU-s támogatások szerepe, az FDI beáramlási adatainak területi eloszlása, valamint a deklarált ipartelepítési kormányzati, önkormányzati programok szintén jelentős hatást gyakorolhattak a folyamatokra, ahogyan számos egyéb, szociológiai, demográfiai folyamat is jelentős befolyással bírhat a területi egyenlőtlenségek alakulására. A tanulmány mögöttes kis adatbázisa alapján is számos következtetés és pótlólagos kutatási irány bontakozott ki. Amennyiben például járási, települési szintű adatokkal dolgoznánk, vagy EU-s szinten

vizsgálánk a NUTS-3-as közigazgatási beosztás egységeit, számtalan további következtetés és kutatási kérdés vetődhetne fel.

IRODALOMJEGYZÉK

1. Alpek, B. L. & Tésits, R., 2019. A foglalkoztatás mérési lehetőségei és térszerkezete Magyarországon. *Területi Statisztika*, 59(2), 164-187. <https://doi.org/10.15196/TS590402>
2. Benedek, J. 2021. Regionális egyenlőtlenség és gazdasági felzárkózás. magyarországi és romániai régiók összehasonlító vizsgálata. *Észak-magyarországi Stratégiai Füzetek*, 18(1), 4-14. <https://doi.org/10.32976/stratfuz.2021.15>
3. Bessenyei, I. & Gyórfy L. 2014. Térgazdasági struktúrák és regionális egyenlőtlenségek. *Közgazdasági Fórum*, 17, 180-204.
4. Dusek, T. & Kotosz, B., 2016. *Területi statisztika*. Budapest, Akadémiai Kiadó.
5. Garami, E., 2009. A humán erőforrás területi különbségei. *Területi Statisztika*, 49(12), 280-298.
6. Kollárik, F., 2020. Magyarország, Csehország és Szlovákia regionális és makrogazdasági konvergenciája az EU-csatlakozás előtt és után. *Európai Tükör: Az Integrációs Stratégiai Munkacsoport kéthavonta megjelenő folyóirata*, 23(2). 99-115. <http://doi.org/10.32559/et.2020.2.5>
7. Kónya, I., 2019. Külkereskedelem, regionális különbségek és a képzettek vándorlása. *Közgazdasági Szemle*, 66(6), 635-652. <http://doi.org/10.18414/KSZ.2019.6.635>
8. Kisiala, W. & Suszynska, K., 2017. Economic growth and disparities: an empirical analysis for the Central and Eastern European countries. *Equilibrium. Quarterly Journal of Economics and Economic Policy*, 12(4), 613-631. <https://doi.org/10.24136/eq.v12i4.32>
9. Lengyel, I. & Kotosz B., 2018. Felzárkózás és/vagy távolságtartó követés? A visegrádi országok térségeinek fejlődéséről. *Tér és Társadalom*, 32(1), 5-26. <https://doi.org/10.17649/TET.32.1.2910>
10. Major, K. & Nemes Nagy, J., 1999. Területi jövedelemegyenlőtlenségek a kilencvenes években. *Statisztikai Szemle*, 77(6), 397-421.
11. Molnár T., 2015. *Empirikus területi kutatások*. Budapest, Akadémiai Kiadó.
12. Neszmélyi, Gy., Lampertné Akócsi, I. & Bruder, E., 2016. A Williamson-hipotézis teljesülésének vizsgálata az Európai Unióban és a Visegrádi országokban. *Gazdaság és Társadalom*, 8(4), 83-99. <http://doi.org/10.21637/GT.2016.4.05>.

13. Péntes, J., Kiss, J.P., Deák A. & Apáti, N., 2018. Térségi sokszínűség és stabilitás: az iskolázottság települési szintű egyenlőtlenségeinek változása Magyarországon 1990-2011 között. *Területi Statisztika*, 58(6), 567-594 <https://doi.org/10.15196/TS580602>
14. Rechnitzer, J. & Smahó, M., 2011. *Területi politika*. Budapest, Akadémiai Kiadó.
15. Rechnitzer, J., 2022. Néhány iránymutatás Kelet- és Közép-Európa nagyvárosainak tanulmányozásához. *Észak-magyarországi Stratégiai Füzetek*, 19(3), 14-26. <https://doi.org/10.32976/stratfuz.2022.32>
16. Smetkowski, M. 2013. Regional Disparities in Central and Eastern European Countries: Trends, Drivers and Prospects. *Europe-Asia Studies*, 65(8), 1529-1554. <https://doi.org/10.1080/09668136.2013.833038>
17. Szabó, P. 2008. A gazdasági fejlettség egyenlőtlensége az Európai Unió különböző területi szintjein. *Területi Statisztika*, 48(6), 687-699.
18. Tánczos, T., 2007. Magyarországi megyék társadalmi és gazdasági fejlettségének vizsgálata. *Acta Academiae Pedagogicae Agriensis Nova Series: Acta Oeconomica*, (8) 8-16.
19. Vadrine, L. & Le Gallo, J. 2021. *Does EU Cohesion Policy affect territorial inequalities and regional development? EU Cohesion Policy and Spatial Governance: Territorial Social and Economic Challenges*. London, Edward Elgar Publishing.
20. Zsibók, Zs., 2019. Minden marad a régiben? Regionalizált növekedési pályák Magyarországon. *Területi Statisztika*, 59(3), 247-272. <https://doi.org/10.15196/TS590301>

ISSN 2630-886X

18  57

BGE