

Multidiszciplináris kihívások Sokszínű válaszok

A BGF KVIK KÖT TANULMÁNYKÖTETE

KULTÚRA
VALÓSÁG
INFORMÁCIÓ
FEJLESZTÉS

2015/2



Budapesti Gazdasági Főiskola, Kereskedelmi, Vendéglátóipari és Idegenforgalmi Kar,
Közgazdasági Intézeti Tanszéki Osztály Tanulmánykötete

On-line tanulmánykötet

Kiadó neve: BGF KVIK Közgazdasági Tanszéki Osztály

Kiadó székhelye: Bp, 1054, Alkotmány utca 9-11. I. em. 121.

Kiadásért felelős személy: dr. Hamar Farkas Ph.D.

Főszerkesztő: dr. Hamar Farkas Ph.D.

A borító Czeizel Balázs grafikus ötlete alapján készült

ISSN:

MULTIDISZCIPLINÁRIS KIHÍVÁSOK
SOKSZÍNŰ VÁLASZOK
2015/2. kötet

**Budapesti Gazdasági Főiskola,
Kereskedelmi, Vendéglátóipari és Idegenforgalmi Kar,
Közgazdasági Intézeti Tanszéki Osztály
Tanulmánykötete**

Budapest, 2015. február

Egy településfejlődési modell a felzárkózás jegyében

Jó gyakorlatot, jó példát a fejlődésre, a felzárkózásra az elmaradottság ellenében olyan innovatív törekvést hozhat, melyben az alkalmazott módszereket összehangoltan működtetik, és amely tevékenység a gyakorlatban is kiállja az idő próbáját. Az igazán sikeres megoldások modellértékűek, azaz adott feltételek/adottságok között adaptálhatóak máshol is. Jelen tanulmányom célja, hogy bemutassak egy ilyen mintaértékű modellt, mely kreatív és egyedi vonásaival már számos helyen ismertséget szerzett. Az Átány modell hosszú évek alatt formálódott ki. Legnagyobb kihívása a lakosság értelmes munkához és jövedelemhez való juttatása egy jelentős etnikai probléma kör mellett. A kutatási célomhoz részben primer (kérdőíves és interjú) kutatásokra támaszkodom, de felhasználom a hozzájuk tartozó elérhető szekunder adatokat is.

Good practices, good examples can be created to improve a region and to tackle underdevelopment only by innovative initiatives in which the applied methods operate in harmony and by which the activities will be sustainable on a long-term. The most successful practices may be used as development models in the future, which means they can be adopted in other areas as well, given sufficient endowments. The aim of this study is to present such a model which, with its creative and unique characteristics, became famous in many places. The Átány-model has been forming for long years. Its greatest task is to provide meaningful jobs and income to the local population who need to face a significant ethnic challenge. The study was partly based on primary research (questionnaires and interviews), but relevant secondary data were used as well.

Bevezetés

Átány Heves megye déli részében található. Az ország egyik legszegényebb térsége, mely egyben egy jelentős társadalmi és gazdasági probléma körrel néz szembe a mindennapok során. A településen és a térségben jelentős munkaerő keresleti hiány lépet fel az egyre nagyobb munkaerő kereslettel szemben, mely a rendszerváltás óta rányomja bélyegét a térségre. A munkahelyhiány és a társadalomszerkezet degradálódása miatt, a magyar lakosság fiatal tagjai elköltöznek a térségből, mely a folyamat további felerősödését eredményezi. Mindez a gazdaság szerkezetére is rányomja bélyegét. A lakosság jelentős része alacsony iskolai végzettséggel és gyenge fizetőképes keresletével nem a legalkalmasabb feltételrendszerét alkotja egy virágzó gazdaság létrejöttének piaci feltételek között. Ezért önkormányzati és állami beavatkozások szükségese a térség fenntartásában.

Fontosnak tartom megvizsgálni, hogy a felsorolt mostoha körülmények között egy település milyen lehetőségeket lát a fejlődésre. Milyen nehézségek merülnek fel a megvalósítás

során, és hogy milyen pozitív társadalmi és gazdasági hatásokat teremthet. Továbbá, hogy mik azok a tényezők melyekre támaszkodni lehet, mi kell a sikerhez és milyen feltételek mellett.

Módszertan

A terepi kutatásom helyszíne egy dél-hevesi település, Átány. A helyi gazdaság fejlesztésével kapcsolatban a fentiekben megfogalmazott kérdések megfogalmazására számos módszer alkalmazására szükség volt. A kutatáshoz részben statisztikai adatokat gyűjtöttem, melyek forrása az Országos Területfejlesztési és Területrendezési Információs Rendszert (TeIR), az MTA Közgazdaság- és Regionális Tudományi Kutatóközpont által üzemeltetett Erőforrástérkép, és a KSH által üzemeltetett Területi statisztika (T-STAR) adatbázis volt. A dokumentumelemzés során a település fejlesztési terveivel kapcsolatos anyagokat tanulmányoztam át helyben. Ugyancsak a terepi munka része volt egy lakossági kérdőíves felmérés, melynek célja az volt, hogy megtudjuk, mennyire széles társadalmi bázisra épülnek a helyi kezdeményezések. Szisztematikusan a falu egészén arányos mintavétellel nagyjából az összes háztartás 1/6 részét kerestük fel. Ez több mint 100 háztartásról jelent információt. Célzottan strukturált interjúk készítésére is sor került a kulcsszereplők tapasztalatainak jobb megismerésére. Az adatgyűjtés 2014 nyarán folyt a gödöllői Szent István Egyetem faluszemináriumi kutatásainak keretein belül.

A primer és szekunder adatbázisokból származó adatokból különböző matematikai-statisztikai műveletekkel Excel és az SPSS programban elemzéseket készítettem. Következtetésem során a számtani átlag, szórás, az arányosítás, a megoszlás, a gyakoriság és a trendszámítás adatsoraira támaszkodtam.

Gondolatok a helyi gazdaságfejlesztés jelentőségéről

A jelenlegi gazdasági, társadalmi és környezeti viszonyok között bármely település gazdasági sikerének kulcsa az, hogy képes-e alkalmazkodni a folyamatosan változó helyi, országos és nemzetközi piacgazdasághoz. A helyi gazdaságfejlesztés célja hogy a települések erősítsék a helyi gazdasági kapacitásukat az adott térségben, javítsák a vállalkozások és munkaerejük versenyképességét és produktivitását. Azonban ahhoz, hogy egy település, térség gazdasági folyamatait pozitív irányba mozdítsuk elő, szükséges a helyi gazdaságfejlesztés meghatározó elemeinek, az aktuálisan működő folyamatoknak az áttekintése. Csak ennek fényében van lehetősége a településeknek a régiókon belül és a régiók közötti versenyben helytállni. (Swinburn, 2006.)

A helyi gazdaság egy település, mikro- vagy kistérségi saját adottságai által motivált, ezeket az adottságokat fenntartható módon felhasználó, belső erőforrásainak mobilizálása által működtetett összehangolt akciók/tevékenységek, emberek, intézmények, anyagok, erőforrások és eljárások összessége. Fejlesztése tudatos közösségi beavatkozás a gazdasá-

gi folyamatokba a fenntartható helyi fejlődés érdekében. Célja a fenntartható helyi gazdaság létrehozása, a helyi vállalkozások számára működő belső piacot, továbbá a helyi lakosság számára pedig megfelelő munkalehetőség és életszínvonal biztosítása. (Czene - Ricz, 2010)

A helyi gazdaságfejlesztés egyik kulcsszereplője az önkormányzat. És bár egyre nehezebb és több feladat hárul rá, miközben a központi kormányzat ellenőrzése alatt tartja az eszközöket és bevételeket, mégsem léphet hátra, hiszen egyre többször igazolódik, hogy nem lehet tartós, fenntartható megoldást találni tisztán külső erőforrások felhasználásával, mert a külső erőforrásokról szóló döntések a térségek közösségein kívül születnek, így nem minden esetben tudják felmérni reálisan és figyelembe venni a közösség érdekeit. Ebből adódik, hogy a tisztán külső erőforrásokból fenntartható megoldás nem oldja meg a helyi problémákat, és a kezdeti sikerek ellenére nem generálnak önfenntartó fejlődést. Ezért egyre fontosabbá válnak a belső (helyi) erőforrások a fejlesztések során. Egy eredményes és sikeres térségi fejlesztés (köztük a helyi gazdaságfejlesztés) legfőképpen attól függ, hogy a helyi szereplők bevonása mennyire sikeres. Az ideális cél a helyi gazdaságfejlesztésben a térség összes potenciális résztvevőjének bevonása. (Czene - Ricz, 2010)

Mindennek illeszkednie kell a térségi fenntarthatóság elvéhez. Ennek célja a térségi erőforrások védelme, feltárása és fejlesztése. Vagyis a belső erőforrásokra fókuszáló helyi gazdaságfejlesztés kivitelezése során olyan megoldásra van szükség, ami kedvező az adott térség számára, mert stabilitást, fejlődési lehetőséget kínál (*a térségi autonómiát erősíti, szorgalmazza az információ, az energia, a pénz, a termékek és nyersanyagok minél hosszabb térségen belüli áramoltatását*), de egyúttal jótékony hatással bír a térségen kívül is. A térségi fenntarthatóság látszólag ellentmond a területfejlesztés másik törekvésének *a térségek versenyképességének erősítésének*. De az ellentmondás látszólagos, ugyanis a helyesen értelmezett térségi versenyképesség azt jelenti, hogy minden térség megtalálja saját, egyedi versenyképességi tényezőjét. Tehát a versenyképesség fontos tényezője lehet a belső erőforrásokra építkező, autonóm szerveződésű helyi gazdaság. (Czene - Ricz, 2010)

Ennek fényében a helyi gazdaságfejlesztés célja, hogy kiépítse egy térség gazdasági kapacitását annak érdekében, hogy biztosítsa a térség gazdasági jövőjét, és a népesség megfelelő életszínvonalát. Olyan folyamat, amiben az állami és az önkormányzati, a vállalkozói és a magánszektor partnerei közösen dolgoznak azért, hogy kedvezőbb feltételeket teremtsenek a gazdasági növekedés és a munkaerőpiac számára. (Swinburn, 2006) Ideális esetben helyi kezdeményezésként valósul meg, de kezdetben külső beavatkozás, szakértelem szükséges lehet:

- az „önjáró” és fenntartható helyi gazdaság létrehozása,
- megfelelő munkalehetőségek és életszínvonal biztosítása a helyi lakosság számára (*különös tekintettel a szegény és hátrányos helyzetű társadalmi csoportokra*),
- működő belső (*helyi*) piac létrehozása a helyi vállalkozások számára.

Mindezáltal lehetséges eredmények:

- csökkenthető az adott térség, lakosok gazdasági kiszolgáltatottsága, függősége,
- biztosítható a gazdasági önrendelkezés különböző szintjeinek elérése a gazdasági biztonság érdekében (pl. élelmiszer, energia stb.)
- A stabil helyi gazdaság ellenállóbbá tesz egy helyi közösséget (*növeli a közösségi összetartást, csökkenti a függőséget*) (Czene - Ricz, 2010)

Minden településnek megvan a maga speciális helyi adottsága, mely vagy elősegíti, vagy éppen hátráltatja a helyi gazdaság fejlődését. Ezek a helyi feltételek határozzák meg egy terület relatív előnyeit abban, hogy tud-e befektetéseket vonzani, létrehozni vagy fenntartani. A stratégia tervezését és kivitelezését a település gazdasági, társadalmi és fizikai adottságai határozzák meg. Erős helyi gazdaság felépítéséhez minden településnek meg kell ismerni a helyi gazdaság jellemzőit és szerkezetét, fel kell mérni a gazdaság erősségeit, gyengeségeit, lehetőségeit, veszélyeit. (Swinburn, 2006) A sikeres helyi gazdaságnak nemcsak gazdasági és környezeti, hanem társadalmi megújulásra is szüksége van. A stratégiáknak ki kell térni a gazdaság helyi viszonyainak újrászervezésére a vállalkozásösztönzés, a vállalkozások közötti együttműködés, a lakosság vásárlói tudatosságának erősítése, a közvetlen termelői-fogyasztói kapcsolatok elősegítése, a közösség-szervezési akciók tudatosítása révén, valamint a szegénység elleni intézkedésekre is. (Czene - Ricz, 2010)

A helyi gazdaságfejlesztés folyamata hosszú távú folyamat, mely ideális esetben egy véget nem érő körfolyamat, ami egyben a helyi szereplők számára tanulási folyamat is. A megvalósított akciók egymást egészítik ki, továbbá építik öngerjesztő módon, ezzel segítve elő további fejlesztési akciók indítását. Ennek köszönhetően:

- a helyi gazdaság folyamatosan bővül,
- a helyi adottságokhoz leginkább illeszkedő módon ágyazódik be környezetébe,
- alkalmazkodik a helyi és külső feltételekhez,
- mindeközben a helyi lakosság megélhetése, megfelelő életszínvonalának helyben való biztosítása hosszútávon fenntartható módon (*a környezettel összhangban, társadalmi konszenzussal, területi és pénzügyi szempontokat figyelembe véve*) történik (Czene - Ricz, 2010)

Összefoglalva elmondható, hogy a helyi gazdaságfejlesztés legfontosabb jellemzői (Czene - Ricz, 2010):

- a központi kormányzati gazdaságpolitikai és helyi gazdaságfejlesztési szereplők együttes fellépése kell hozzá,
- helyi kezdeményezésre vagy annak bátorításával jön létre (*alulról szerveződés*),
- a helyi elköteleződéssel jellemezhető, azaz helyi szereplők (*önkormányzat, civil szervezetek és lakosság*) együttműködésében, részvételével és érdekében valósul meg,

- elsősorban helyi eszközökre, belső erőforrások felhasználására épít, a külső eszközöknek és erőforrásoknak elsősorban átmeneti ösztönző szerepük van,
- autonóm, egyedi, helyhez illő megoldásokat keres,
- helyi szereplők által kidolgozott gazdaságfejlesztési stratégia,
- a helyi közösség ellenőrzése mellett valósul meg,
- a helyi „piac” szervezésére irányul,
- a fejlesztett gazdasági tevékenység eredményei alapvetően helyben hasznosulnak,
- a gazdasági célok mellett helyi, közösségi, társadalmi célokat vállal,
- önmagát építő folyamatként valósul meg, stratégiai szemlélettel,
- épít a hagyományokra és a közösségi attitűdökre.

Természetesen fontos tudni, hogy mivel a különböző helyeken különböző adottságok jelentkeznek, így globális sablonok nem alakíthatóak ki. Általános recept nincs, de vannak általános alapelvek, melyek a következők:

- helyi szereplők együttműködése, közös megoldás keresése,
- közös, részvételi alapú megvalósítás,
- helyi körülmények, adottságok reális felmérése,
- ezekhez igazodó kreatív, innovatív megoldások,
- helyben és térségben gondolkozás, város- vidék fejlesztés összehangolása,
- helyi erőforrások, értékek fenntartható hasznosítása,
- külső beavatkozások is szükségessé válhatnak (szemléletformálás, mentorálás, tudásátadás, jó gyakorlat terjesztése, pályázati forrás, marketing támogatás, stb.). (Ricz, 2009)

Ugyancsak nem szabad szem elől téveszteni, hogy a gazdaságfejlesztés áttételesen hatással van az ott élők társadalmi viszonyaira és a helyi környezet minőségére is (Bajmócy, 2011). Létkérdés, hogy megtanuljuk globális folyamatokat, „lokalizálni”. Ez nem jelent mást, mint megtanulni mérsékelni a túlzott függést a világpiacon trendektől. A megoldás persze nem egy zárt gazdaság kialakítása, ahol kizárólag a helyi erőforrások kihasználására törekszünk (Bajmócy, 2011).

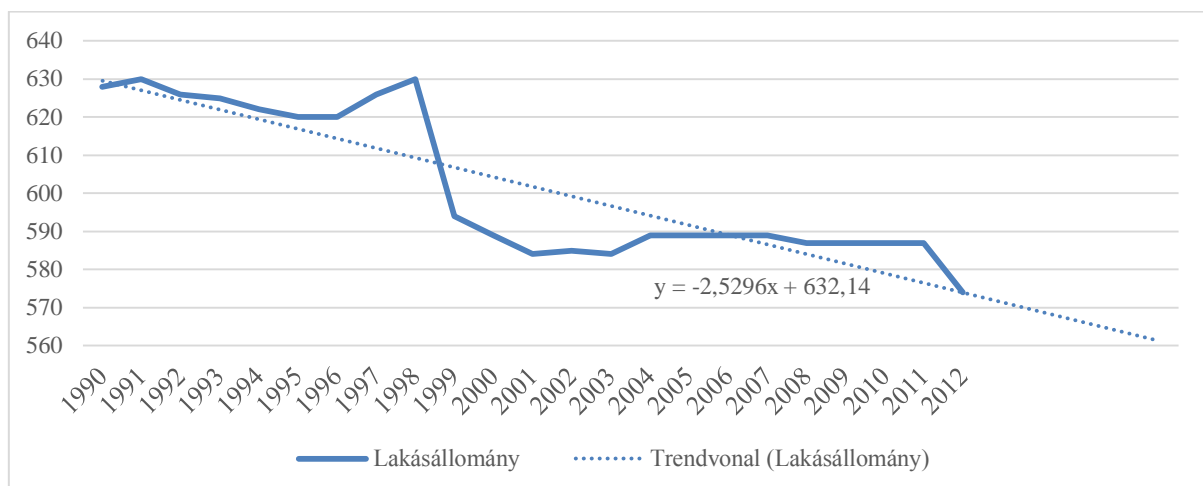
A helyi gazdaságfejlesztés humán, pénzügyi vagy infrastrukturális eszközökkel egyaránt fejleszthető. Leghatékonyabb akkor, ha több eszközt és módszert alkalmazunk egyidejűleg, amelyek egymásra épülve egy következetes programmá állnak össze.

A kutatási terület lehatárolása és helyzetfeltárása

Átány Észak-Magyarország régiójában található, Heves megye déli részében, mely az ország egyik legszegényebb térsége. A település a Hevesi járás egyik csökkenő lélekszámú települése, mely a 31-es számú főúttól két kilométerre, Hevestől 8 km-re, Egertől 39 km-re található. Átány (1487 fő 2014-ben) közös önkormányzati hivatalt működtet Hevesvezekény (625 fő 2014-ben) és Tenk (1193 fő 2014-ben) településsel.

Átány területe 5344 ha, melyből 290 ha belterület és kb. 100 ha műveletlen terület. 2014-ben a településen 1255 önálló helyrajzi számú ingatlan található, mely ingatlanokból 623 beépített. A 90-es évek óta közel 50 lakás tűnt el a településről (1. ábra: 1990 - 628 lakás, 2012 - 574 lakás). Mindebből az következik, hogy Átány „amortizációs kulcsa” jelentősen magas.

1. ábra: Átány lakásállománya 1990 és 2012 között

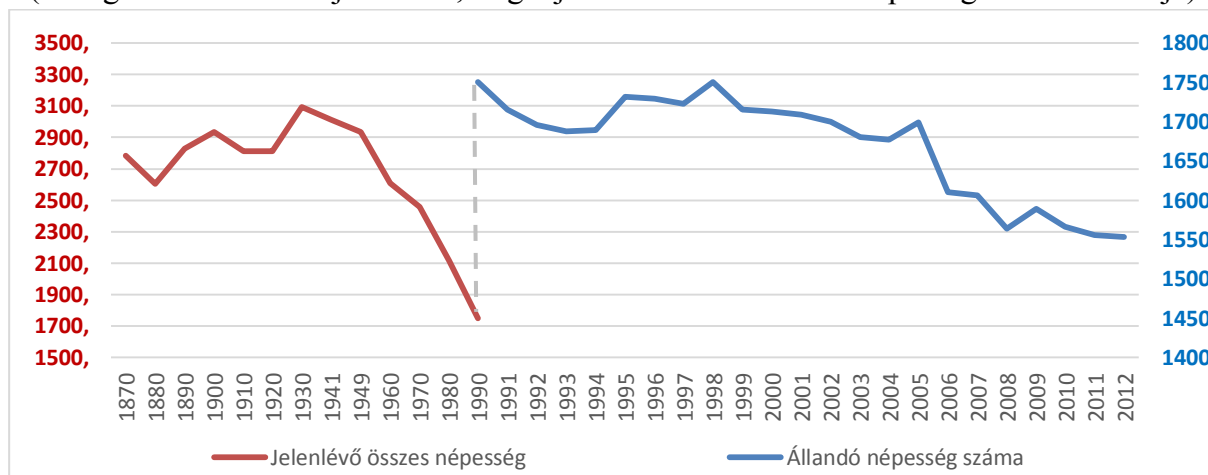


Forrás: TEIR adatai alapján saját szerkesztés, 2014.

A vizsgált település lakosság száma jelentősen változott az elmúlt 150 évben (2. ábra). 1870 és 1930 között a lakosság szám trendjét figyelve - évtizedenként 50 fővel - növekedést mutatott. Ezt követő évtizedekben 1990-ig egy drasztikus – évtizedenként 220 fővel - csökkenést láthatunk a 2. ábrán. A 90-es évektől a csökkenés mértéke enyhült, de még így is évről évre jelentősen csökken - a lakosság létszám lineáris trendje alapján - a lakónépesség.

2. ábra: Átány népességének változása 1870 és 2012 között

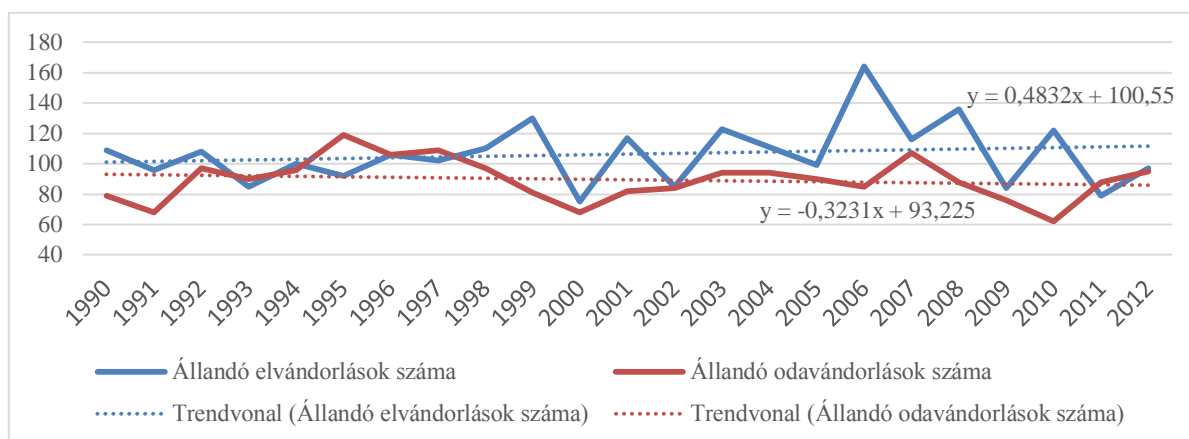
(a diagram baloldala a jelenlévő, míg a jobb oldala az állandó népesség számát mutatja)



Forrás: KSH, TEIR adatai alapján saját szerkesztés, 2014.

A 3. ábrán szereplő vándorlási számok segítenek tovább árnyalni az utóbbi évekről fentebb jelzett trendet, Jól látható, hogy 1998-tól az elvándorlás mértéke nagyobb, mint az odavándorlás, de a különbség nem jelentős. A természetes szaporulat is jelentősen befolyásolja a népesség változását. A születések száma összességében alacsony, a halálozások száma pedig magas. A polgármester hivatalos álláspontja szerint a település lakosságának furcsa kettőssége, hogy a lakosság egyharmad részét jelentő cigányság (58 család) más demográfiai trendekkel írható le, mint a még többséget képviselő magyarság, ahol a közösség egyharmad része nyugdíj- és nyugdíjszerű járulékból élő állampolgár.

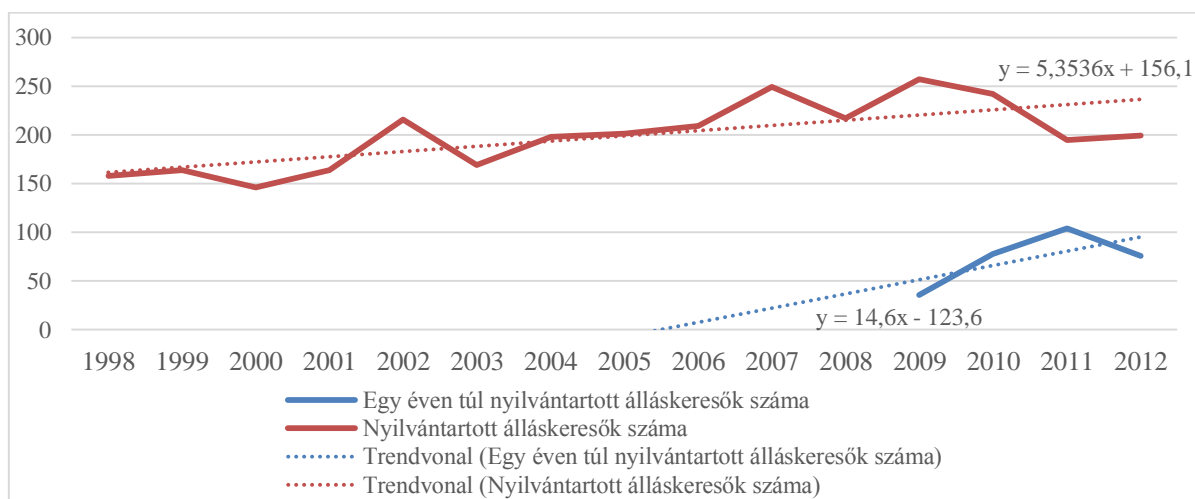
3. ábra: Vándorlások száma Átányon 1990 és 2012 között



Forrás: TEIR adatai alapján saját szerkesztés, 2014.

Átányon jellemző az álláskeresők számának nagy aránya (4. ábra), mely a polgármester véleménye szerint jelentősen összefügg a lakosság fiatalabb korcsoportjait kitevő cigány-lakosság elhelyezkedési problémáival is. 15 év viszonylatában a nyilvántartott álláskeresők száma folyamatosan (évenként 5 főve) növekszik. 2012-ben a lakosság 13%-át tette ki (az utóbbi 4 év csökkenését követően). Az egy éven túl nyilvántartott álláskeresők száma 2009 és 2011 között növekedést mutat, ennek száma azonban 2012-re csökkenésre váltott.

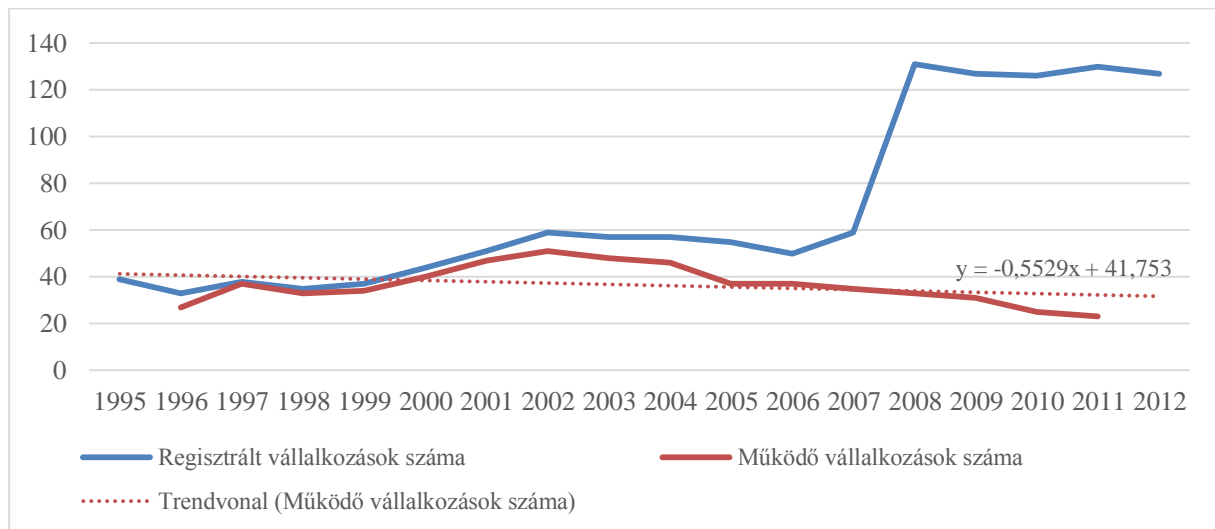
4. ábra: Álláskeresők alakulása 1998 és 2012 között



Forrás: TEIR adatai alapján saját szerkesztés, 2014.

Ami a téma szempontjából a regisztrált vállalkozásokat illeti, fontosnak tartottam megvizsgálni a település gazdasági szerkezetét is (5. ábra), melyből kiderül, hogy a folyamatosan növekvő regisztrált vállalkozások száma mellett folyamatosan csökken (két évente 1 vállalattal) a működő vállalkozások száma.

5. ábra: Regisztrált vállalkozások számának alakulása 1998 és 2012 között



Forrás: TEIR adatai alapján saját szerkesztés, 2014.

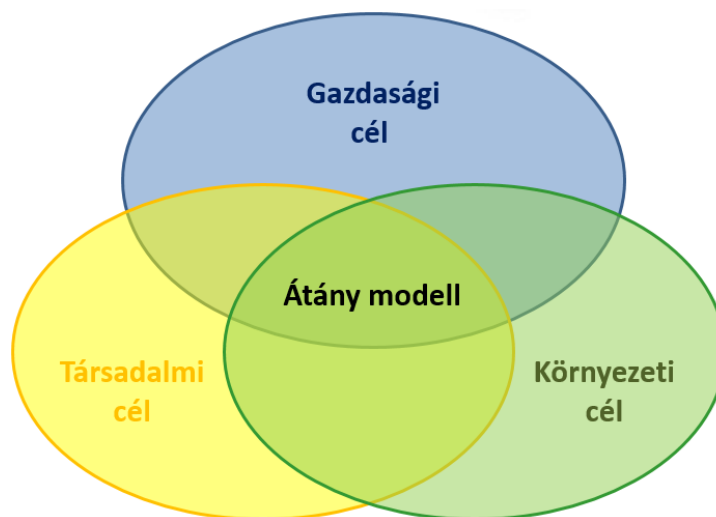
A statisztikai adatok összegzéséül elmondható, hogy a demográfiai háttér alakulásában a lakosság mennyiségi és minőségi szerkezete jelenetős romlást mutat. A település gazdasági erőforrása pedig 2012-ig folyamatos apadást mutat.

Itt fontos megjegyezni, hogy a helyi gazdaságfejlesztés lehetőségeit, korlátait jellemezni alkalmas statisztikai tényszámok mellett a 2014-es terepi kutatásunk adatai is szükségesek voltak a helyzetfeltáráshoz. A kérdőíves felmérésünk és az interjúk is megerősítették, hogy az átányi lakosság legfontosabb problémái: a cigányság integrálatlansága, a közbiztonság, valamint a munkahelyek hiánya. Hiába van meg az elégedettség a szociális gondozás, egészségügyi ellátás, patikai ellátás, oktatási intézmények és a közösség ház minőségével és infrastrukturális kiépítettségével kapcsolatban; a számos társadalmi és gazdasági konfliktus, hatalmas terhet rak a helyi ellátórendszerre. Jelenleg 10 civil szervezet működik a településen, melyek oktatási -, kulturális -, szociális -, polgárvédelmi -, tűzoltási -, településfejlesztési – és sporttevékenységet látnak el. A településen folyó mezőgazdasági tevékenység generációról generációra szálló tudásának fontosságát fejezi ki, hogy a Fél-Edit és Hofer Tamás által itt folytatott, a paraszti kultúra átalakulási folyamatát vizsgáló kutatások, napjainkban is zajlanak a Nemzetstratégiai Kutatóintézet támogatásával. Fontos kiemelni továbbá azt a tapasztalatot is, hogy Átányon a betelepülő vállalkozások jelentős részének van valamilyen társadalmi szerepvállalása is.

Az Átányi modell

A helyi gazdaságfejlesztés sikerességéért kialakított Átányi modell fenntartható helyi gazdaságfejlesztési célrendszere 3 elem köré összpontosul: a gazdasági, a társadalmi és a környezeti célok köré (6. ábra). A modellnek vannak, olyan elemei, melyek csak két célt szolgálnak, de a legjelentősebb mind a hármat. Fontos minden egyes cél és a köztük lévő kapcsolatrendszer, hiszen a modell egésze csak így nyeri el értelmét. Az egyes célokat érdemes külön vizsgálni egyben a hozzá kapcsolódó adottságokkal. A település és egyben a modell jellemző, markáns jellemzője a népi kultúrához való szoros kapcsolata.

6. ábra Átányi modell fenntartható helyi gazdaságfejlesztés rendszerének célrendszere



Forrás: Saját vizsgálat alapján saját szerkesztés

Társadalmi cél

A társadalmi célok rendszere négy csoportba sorolható (1. táblázat). Első a munkaerőpiaci értékteremtés, melyre elsősorban a lakosság munkanélküliségének csökkentése és a generációkat átívelő munkanélküliségből fakadó munkához való szocializáció céljából van szükség. A második a fiatalok „kétlakiságra” való ösztönzése, ami azt jelentené, hogy a faluból elköltözött fiatal lakosság, a megtakarításait Átányon fektesse be (pl. ingatlanba) – és a későbbi életük során térjenek vissza; hiszen rájuk is nagy szüksége lenne a településnek a fennmaradása érdekében. A harmadik cél, hogy a társadalmi konfliktusok helyén társadalmi konszenzus teremthetődjön, azaz biztosítani kell a harmonikus együttélés feltételeit a településen a különböző társadalmi csoportok között. Ennek megvalósítása nyilván hosszú és nehéz folyamat lesz, melyben minden társadalmi csoportnak kell, hogy legyen feladata. Ez összefügg a negyedik célkitűzéssel is, azaz az önfenntartó képesség kialakításával, lévén a lakosság jelentős része él a létminimum alatt vagy szociális segélyekből.

1. táblázat: Átány modell társadalmi céljainak keretrendszere

Adottságok	Célok
<p>Átány lakosság száma 1940 óta a felére csökkent</p> <p>Egyharmad része cigány, akik meglehetősen integrálatlanok</p> <p>Egyharmad része nyugdíj- és nyugdíjszerű járulékból élő állampolgár, az aktív keresőkörök között is nagy a munkanélküliség, vagy csak a közmunkaprogram jelent kilátást</p>	<p>Munkaerő-piaci értékteremtés</p> <p>Fiatalok kétlakiságra való ösztönzése</p> <p>A társadalmi konfliktusok helyén társadalmi konszenzus teremtése</p> <p>Az önfenntartó képesség kialakulása és megerősítése</p>

Forrás: Saját vizsgálat alapján saját szerkesztés

Környezeti cél

Mivel Átány „amortizációs kulcsa” a korábbiakban megfogalmazott lakóingatlanpusztulás miatt igen magas, ezért fogalmazódott meg központi célként az értékalapú térhasználat a fenntarthatóság jegyében (2. táblázat).

2. táblázat: Átány modell környezeti céljainak keretrendszere

Adottság	Cél
<p>Amortizálódott belterület (90-es évek óta közel 50 lakás tűnt el a településről)</p> <p>Amortizálódott külterület (kb. 100 ha műveletlen terület)</p> <p>A település „amortizációs kulcsa” jelentősen magas</p>	<p>Értékalapú térhasználat a fenntarthatóság jegyében</p>

Forrás: Saját vizsgálat alapján saját szerkesztés

Az értékalapú térhasználat célja az amortizálódó területek használatba vétele pl. kertészeti növénytermesztésre, melynek termékei helyben kerülnek felhasználásra a közétkeztetés vagy helyben való (piaci ár alatti) értékesítés során. Ez azt jelenti, hogy az egyszer elpusztult utcáreszketek a település nem kívánja minden esetben újraéleszteni, azaz a település lakóterét hagyja zsugorodni (ez a településrendezési tervből is jól látható).

Gazdasági cél

Átány egyik fontos gazdasági előnye, hogy szabad vállalkozási övezetnek minősül, ami azt jelenti, hogy az ide települt vállalkozások mentesülnek a 27%-os szociális hozzájárulás megfizetése alól, fejlesztési adókedvezményben részesülnek a beruházásuk után és támogatást is kapnak a Nemzeti Foglalkoztatási Alapból. Emellett a térség hátrányos helyzetéből adódóan az Uniós támogatások felzárkóztatási programcsomagjai elméletileg magas intenzitás mellett válnak elérhetővé a számukra. Átány legfőbb gazdasági adottsága a mezőgazdaság. A mezőgazdasági hasznosításra alkalmas földterület az elhagyott ingatlanok illetve használaton kívüli épületek, a táblásított önkormányzati telkek révén bővül. A mezőgazdaság felé fordulást támogatja az élő paraszti hagyomány és a hagyományos kétbeltales gazdálkodás program-szintű projektálása is. A megvalósult és megvalósítandó célok (3. táblázat) első pontja az említett elhagyott belterületi ingatlanok hasznosítása. Ennek megvalósításához 2014-ben 27 fő köz- és 15 fő Startmunka programban foglalkoztatott személyre és ezen keresztül nyújtott támogatásra volt szükség.

Ami a vállalkozásbővítést illeti, a közelmúltban számos, a statisztikákban még nem minden esetben tükröződő lépés történt: például tézstaüzem, pálinkafőzde, mezőgazdasági vállalkozások, fémipari vállalatok, vendégházak, energia és bútorigipari faszaporító és –feldolgozó, valamint kiskereskedelmi egységek megvalósításával.

3. táblázat: Átány modell gazdasági céljainak keretrendszere

Adottságok	Megvalósult és megvalósítandó célok
Elhagyott ingatlanok Hagyományos kétbeltales gazdálkodás Élő paraszti hagyomány Szabad vállalkozási övezet Hátrányos helyzetű térség - jelentős Uniós támogatások	<p>Az elhagyott ingatlanok (90-es évek óta közel 50 lakás tűnt el a településről) és egyéb önkormányzati tulajdonú ingatlan-vagyron (összesen 15 ha) hasznosítása (27 fő köz- és 15 fő Startmunka programban foglalkoztatott személy) „Hogyan kell túl élni”</p> <p>Vállalkozásbővítés (8 t.v. és 12 e.v.: tézstaüzem, pálinkafőzde, mg. vállalkozások, fémipari vállalatok, energia és bútorigipari fa szaporító és feldolgozó, vendégházak, kiskereskedelmi egységek)</p> <p>Fenntartható helyi gazdaságfejlesztés (pl.: önfenntartó modell program, géppark, kertészeti és egyéb növénytermesztés, szakipari tevékenységek)</p>

Forrás: Saját vizsgálat alapján saját szerkesztés

... és ami eddig megvalósult a fenntartható helyi gazdaságfejlesztésben

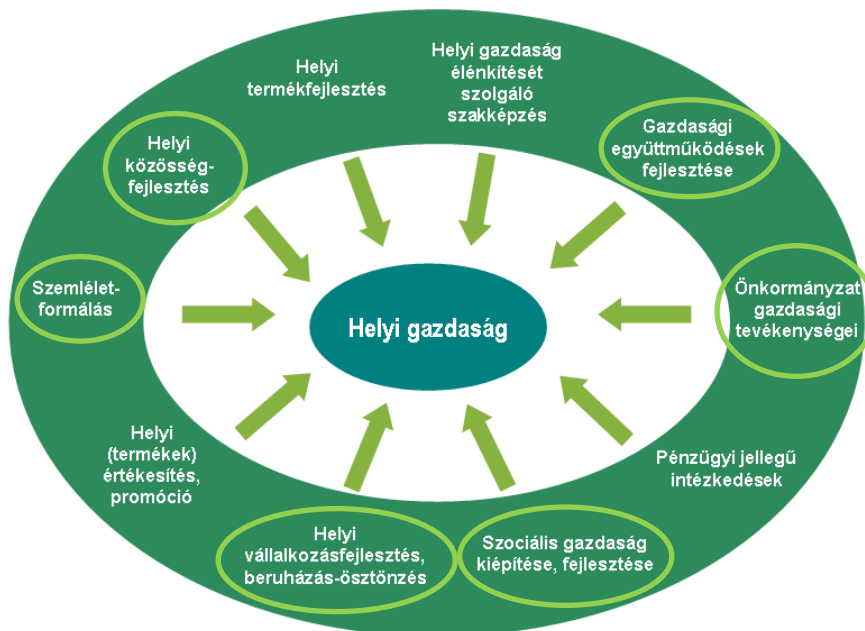
A településen kialakított „Élő Paraszti Porta” nem csupán a paraszti kultúra megőrzését szolgálja. Megjelenik benne a helyi gazdaságfejlesztés társadalmi céljaként az átányi parasztság hagyományőrzése, de a Startmunka programnak és a közfoglalkoztatásnak köszönhetően a kezdeményezés gazdasági célokat is szolgál. Az Önkormányzat gazdálkodásba kezdett, mely során kertészeti és egyéb növénytermesztési illetve szakipari tevékenységek végzését folytatják nem csupán az Élő Paraszti Portán, hanem a település arra kialakított más részein is. A projekt fenntarthatósága egy szemléletváltást is megkövetelt: újra igyekeznek megtanítani (a leszakadt társadalmi csoportokat is) a legegyszerűbb termelési, gazdálkodási formákat. Egy helyi példa az önfenntartó képesség profitjára, hogy egy 360 m² területen való növénytermesztés (zöldség) éves profitja 103000 Ft (munkabért figyelmen kívül hagyva). Mely a 22800 Ft-s szociális segély figyelembe véve 4 -5 havi segélynek megfelelő érték teremtést jelenthet egy családnak. Ennek célja pedig, hogy megtanítsa bárkinek „*hogyan kell/lehet túl élni*” önerőből.

A közösségi érdekű szerveződés élén az önkormányzat áll, akik a műveletlen bel- és külterületek használatba vételével számos eredményt értek el, kedvezően befolyásolva a vállalkozási hajlandóságot. 2013-ban az említett ingatlanokon - 9,3 hektáron - való gazdálkodás, mintegy 20 kertészeti növényféle betakarítását jelentette, melynek piaci értéke 3.061.500 forint volt. Mindemellett még 10 hektáron körülbelül 300 mázsa takarmány előállítás is zajlott az Élő Paraszti Porta jószágállománya számára, valamint értékesítésre. Ennek megvalósításához is a 27 fő köz- és 15 fő Startmunka programban foglalkoztatott személyre és ezen keresztül nyújtott támogatásra volt szükség. A támogatásokból eredően mezőgazdasági géppark-fejlesztésbe, tovább önkormányzati „karbantartó és géppark” telephely kialakításába kezdtek, mely lehetőséget nyújtott szakipari tevékenységek végzésére is.

Az átányi helyi gazdaságfejlesztés specialitása, hogy jelenleg mezőgazdasági termelőtevékenységre épül és eredendően az önkormányzat által kialakított és felügyelt modellprogram szereplői mozgatják. A mezőgazdasági rendszer termelési kimenete elsősorban a helyi közkonyhán hasznosul, de a helyi gazdaságfejlesztés nem csupán fizikailag értelmezhető árucikket termel, hanem turisztikai szolgáltatást is (pl. élő paraszti porta stb.). Mindez szorosan kapcsolódik a paraszti kultúra termelési hagyományaihoz, de alapvetően függ az állam által támogatott közmunkaprogramoktól (nem tisztán piaci alapon működik).

A Czene- Ricz (2010) által megjelölt, a helyi gazdaságfejlesztést szolgáló eszközrendszert vizsgálva elmondható, hogy Átányon lényegében 6 eszköz felhasználását lehet egyértelműen kimutatni. Ilyen a 7. ábrán bekarikázva is feltüntetett helyi közösségfejlesztés, gazdasági együttműködés, az önkormányzat gazdasági tevékenysége, a szociális gazdaság kiépítése, a helyi vállalkozásfejlesztés, a beruházás-ösztönzés és a szemlélet-formálás. Ezen belül az önkormányzat gazdasági tevékenységei, a szociális gazdaság kiépítése, fejlesztése valamint a szemlélet formálás az, ami jelenleg a legfigyelemre méltóbb Átány helyi gazdaságfejlesztésében, illetve annak mintaértékű modelljében.

7. ábra: A helyi gazdaságfejlesztés eszközrendszerének alkalmazott elemei az Átány modellben



Forrás: Czene, Ricz (2010) alapján készítette a szerző

Fejlődési lehetőségek

A modell fejlődésének alapja a diverzitás, vagyis a több lábbon állás lehetőségének megteremtése. Elsősorban a meglévő kertészeti növény- és szántóföldi takarmánynövények termesztésének kibővítése - illetve az eddig ezekre épülő tevékenységek működtetése - a fő cél, melynek termelt értékeit egy új ágazat beindításával szeretnék gazdaságosan felhasználni, mely ágazat a nagyszámú extenzív és intenzív állattenyésztés. A későbbiekben a hatékonyság növelése érdekében vágóhidat és szociális boltot szeretnék létrehozni, melyre - a kérdőívezésből is egyértelműen kiderült - a lakosság is igényt tartana.

Az említett gépi - és szakipari szolgáltatás jelenleg csak az önkormányzat intézményeiben folyhat, hiszen nem számlaképes a jelenlegi gazdasági formájában a tevékenység. Az önkormányzat keresi az optimális megoldást arra nézve, hogy e tevékenységet ki tudják bővíteni és így akár a tankerületnek vagy akár a lakosoknak is végezhesse munkát. Az optimális gazdasági formát megtalálni azonban az önkormányzatnak nagy gondot okoz. Abban az esetben, ha modellprogrammá minősítenék a rendszerüket, akkor 120%-os támogatásban részesülne a tevékenység, ami azt jelenti, hogy a munkabérré és közterheire, illetve ennek az összegnek a 20%-nak megfelelő anyag- és eszközbeszerzési támogatásra lennének jogosultak. Ez jövőbe mutató lehet.

További fejlődési cél a kulturális turizmus illetve üdülő faluvá válás, lévén a falutól elérhető közelségben van a Tisza-tó. Szeretnék - a meglévő „attrakciók” mellé - létrehozni az

„Átányi hagyományok házát”, a „Népi játékok udvarát” illetve kisebb vásárok hagyományát is szeretnék kialakítani a helyi kézműves termékek számára. A helyi termékek kapcsán azonban fontos megjegyezni, hogy jelenleg hiányzik a településről az az eladhatóvá tehető termékkör, ami átányi jellegzetességnek számíthatna. A kutatásunk során erre alkalmas kiindulópont lehet az átányi szöttes és az „átányi kék” hagyományainak újjáélesztése.

De mindehhez szükséges egy pozitív imázs építés kialakítása is. Jelenleg nemcsak a település, hanem egész Dél-Heves imázsa igen negatív. Ebből kiszakadni jelentős kihívást jelent, de az eddigi törekvések és a fejlesztési célok mind azt mutatják, hogy azon települések sorába sorolható Átány, melyeknek esélye van erre.

Következtetés

Az Átány modell rendszerszemléletű, tehát gazdasági, társadalmi és környezeti adottságokra épít, miközben számol ezek hatásaival. A helyi gazdaságfejlesztésben igazán jól kidolgozottak az önkormányzat gazdasági tevékenysége, a szociális gazdaság kiépítése, a helyi vállalkozásfejlesztés- és beruházás-ösztönzés mondható. Megállapítható, hogy a sikeres helyi gazdaságfejlesztés színhelyeihez képest itt kevésbé fejlett a gazdasági együttműködés, a helyi termékfejlesztés, a helyi termékek értékesítésének (promóciójának) szintje, valamint a falu társadalmát összekovácsoló közösségfejlesztés és szemléletformálás. Hátrány, hogy jelenleg még alapvetően támogatási programokra és nem valódi, önálló lábon is megállni képes piaci struktúrára épít.

Véleményem szerint az átányi modell, a felmerülő hátrányok ellenére illetve az adottságok figyelembe vétele mellett sikeresnek tekintem a kezdeményezést. Mindazon által, hogy a semmiből elő törekvő fejlesztések sora, milyen társadalmi értéket és gazdasági lehetőséget teremt meg településen, illetve hogy e fejlesztések megteremtették a település fennmaradásának lehetséges erőforrását.

Felhasznált irodalom

- BAJMÓCY Z. (2011): *Bevezetés a helyi gazdaságfejlesztésbe*, JATEPress, Szeged,
- CZENE ZS. - RICZ J., (2010): *Területfejlesztési füzetek 2. - Helyi gazdaságfejlesztés - Ötletadó megoldások, jó gyakorlatok*, VÁTI Nonprofit Kft., Budapest, ISBN: 978-963-7380-21-1, pp. 7-42.
- NEMES NAGY J. (2005): *Regionális elemzési módszerek*. ELTE Regionális Földrajzi Tanszék Regionális Tudományi Tanulmányok sorozat, Budapest
- RECHNITZER J. et al. (2004): *A területi stratégiáktól a monitoringig*. Dialóg Campus Kiadó, Budapest-Pécs
- RICZ J. et al. (2009): *Helyi gazdaságfejlesztés: nemzetközi példák és hazai lehetőségek*, (on-line)
Hozzáférés: <http://www.mut.hu/?module=news&action=getfile&fid=130756> (letöltve: 2015. 01. 05.)
- SWINBURN G., et al (2006): *A helyi gazdaságfejlesztés kézikönyve*, Bertelsmann Stiftung, Gütersloh; UK DFID, London; The World Bank, Washington, D.C
- TÓTH T. (2008): *Területi tervezés és programozás*. Szent István Egyetemi Kiadó, Gödöllő

Hivatkozások

- Országos Területfejlesztési és Területrendezési Információs Rendszer Interaktív elemző adatbázisa,
Hozzáférés: <https://www.teir.hu> (letöltve: 2015. 01. 05.)
- Központi Statisztikai Hivatal Tájékoztató adatbázisa,
Hozzáférés: <http://statinfo.ksh.hu/Statinfo/themeSelector.jsp?&lang=hu> (letöltve: 2015. 01. 05.)

Interjúalanyok

- Gönczi Mihály – polgármester
- Bedécs Kálmánné – alpolgármester
- Jámbor Dénes – képviselő, helyi vállalkozó
- Ötvös Károly – képviselő, mezőgazdasági vállalkozó
- Végh Károly – képviselő, mezőgazdasági vállalkozó
- Papp Imre - falugazdász
- Gönczi Edina Éva – vállalkozó