

A Balaton régió települései turisztikai fejlettségének vizsgálata a turisztikai komplex mutató (TKM) segítségével

Bevezetés

A turizmus gazdasági és társadalmi szerepe globálisan és lokálisan is egyre jelentősebbé válik. A turizmus a világ egyik meghatározó és legdinamikusabban növekvő iparága. Ennek bemutatásához, a turizmus jelentőségének alátámasztásához, a jövőbeli trendek előrejelzéséhez, a tervezés támogatásához egyre fontosabbak a turizmus különböző területeivel kapcsolatos kutatások. Ezek a kutatások a rendelkezésre álló adatok összegyűjtésével, feldolgozásával, a feldolgozáshoz szükséges módszertan bemutatásával segítik a folyamatok komplexebb értékelését. Figyelembe kell azonban venni, hogy a technológia fejlődésével a rendelkezésre álló adatok egyre szélesebb körűek, összetettebbek, így vizsgálatuk is egyre sokrétűbb lehet. Magyarországon a turisztikai desztinációk menedzsmentszervezeteinek (TDM) létrejötte és folyamatos fejlődése egyre jobban ösztönzi a regionális turizmuskutatásokat. Egyre nagyobb az igény a régiók turisztikai teljesítményének mérésére.

Magyarországon már 2005-ben elindult a TDM-szervezetek létrejöttének támogatása a fenntartható és versenyképes turizmus működtetése érdekében a Nemzeti Turizmusfejlesztési Stratégia megfogalmazásával összhangban, és tart napjainkban is. Jelenleg a GINOP 1.3.4-15 pályázat segíti a turisztikai szervezetek fejlesztését. A desztinációalapon szerveződő, decentralizált szervezeti rendszer kiépítése nélkülözhetet-

1 PhD, intézetvezető főiskolai tanár, BGE Turizmus Intézeti Tanszék; szalok.csilla@uni-bge.hu.

2 Óraadó, Budapesti Gazdasági Egyetem; holczer.agnes@chello.hu.

3 Nyugalmazott főosztályvezető, KSH; probaldakos@gmail.com.

4 Dr. habil., főiskolai tanár, BGE Módszertani Intézeti Tanszék; KovacsneSzekely.Ilona@uni-bge.hu.

5 Főosztályvezető, BGE Mobilitási Főosztály; kovari.istvan@uni-bge.hu.

len turizmusunk fejlődése szempontjából. Jelen tanulmány is ehhez kíván hozzájárulni egy országos, többlépcsős, primer kutatás eredményeinek bemutatásával. Egy olyan globális indexet javasol és tesztel a Balaton régióban, amely alkalmas lehet a turizmus településszintű teljesítményének megállapítására, a települések turisztikai fejlettségének összehasonlítására. A választás elsőként azért esett a Balatonra, mert ez az a régió, amely (Budapest mellett) a magyarországi turizmus, elsősorban a belföldi turizmus legjelentősebb célterülete. A balatoni turisztikai vállalkozások együttes nettó árbevétele 2014-ben közel 64 milliárd forint volt, ami az országos teljesítmény 3%-a. Az előállított hozzáadott érték 22 milliárd forint, ami az országos turisztikai érték 3,6%-ának felel meg. A vizsgálat arra az 51 településre terjed ki, amelyeket a Balaton Kiemelt Üdülőkörzet Területrendezési Tervének elfogadásáról és a Balatoni Területrendezési Szabályzat megállapításáról szóló 2000. évi CXII. törvény 1.2. sz. melléklete parti és partközeli településnek minősít, vagyis nem foglalkozik a kiemelt üdülőkörzet valamennyi (179) településével.

A nyugat-európai sikerek számottevő lökést jelenthetnek, az ottani tanulmányok (Pechlaner–Kozak–Volger 2014: 1–9) és tapasztalatok segítik a gyorsabb és hatékonyabb építkezést. Legyen szó akár az olasz tematikus borutakról (Bregoli et al. 2016: 204–224) vagy az osztrák Tirol példájáról (Zehrer et al. 2014: 59–73). A továbbfejlődést segíti a keresleti és kínálati tényezők térségi mérése, számszerűsítése. Térségi szinten egységes pozicionálás, célcsoport-meghatározás, tervezés, koordináció és menedzsment szükséges. Az, hogy az eddig létrejött TDM-szervezetek mennyire sikeresek hosszú távon, a desztinációk teljesítményének mérésével igazolható.

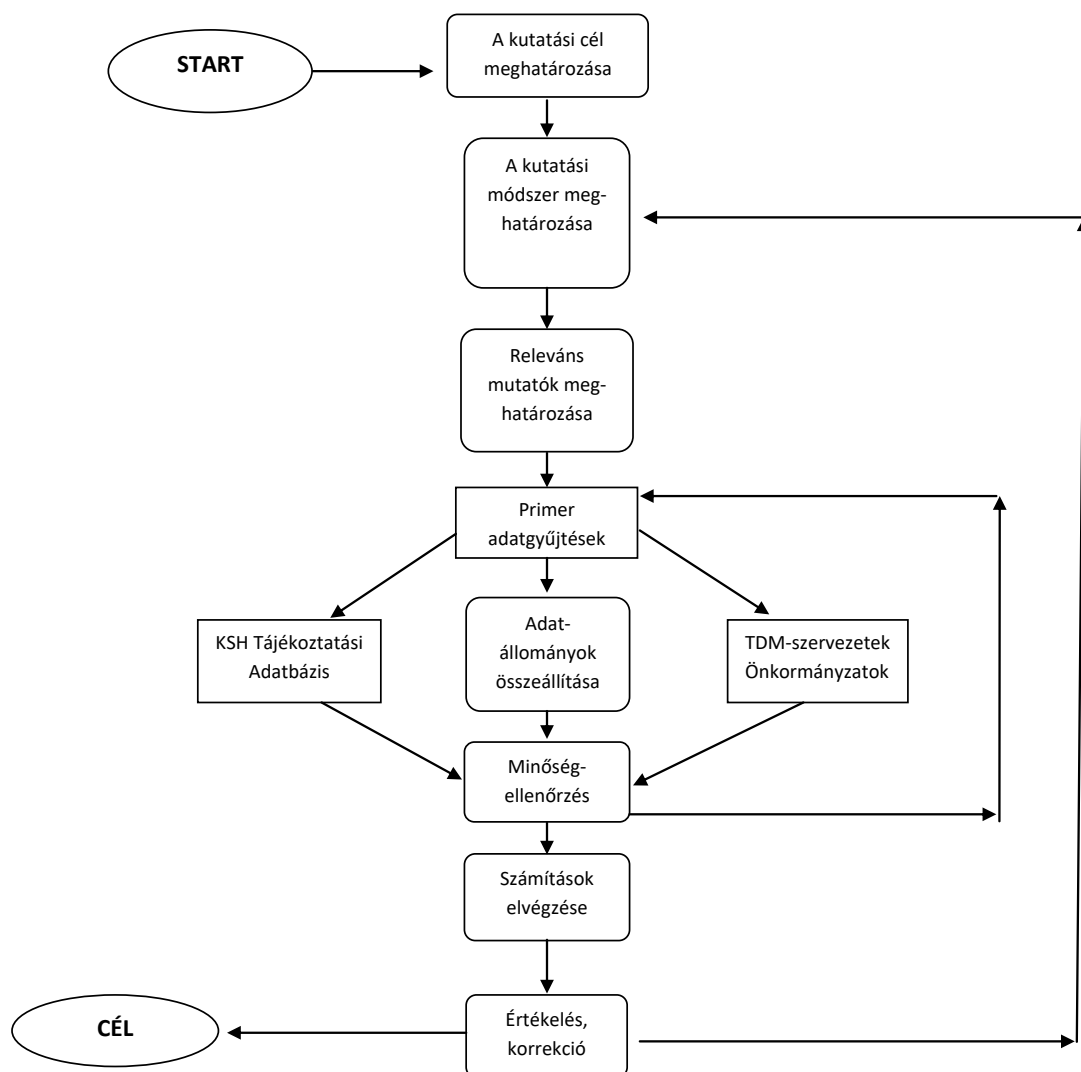
A kutatócsoport a rendszer gyorsabb kiépülését azzal kívánta segíteni, hogy kialakít egy adatbázist és egy kompozit mutatót, az ún. turisztikai komplex mutatót (a továbbiakban: TKM), amely turisztikai szempontból méri, összehasonlíthatóvá teszi a települések, együttműködő térségek turisztikai fejlettségét, majd az elért eredmények idősorba állításával a fejlődésüket is bemutatja. Az itt követett módszertan – amely összhangban van a kedvezményezett települések besorolásáról és a besorolás feltételrendszeréről szóló 105/2015. (IV. 23.) sz. kormányrendelettel – hagyományosnak tekinthető abban az értelemben, hogy bár a fejlettséget sokdimenziós jelenségként értelmezi, azt egyetlen mutatóval, a turisztikai komplex mutatóval kívánja mérni. Ezzel egyben osztja azt a nézetet, hogy „a fejlettség nem csupán egy nehezen mérhető mennyiségi, hanem soktényezős minőségi fogalom is” (Harcza 2015).

A kutatási cél megvalósulását szolgálta az a primer kutatás (Szalók 2014: 94) is, amely 2014 márciusában a már működő TDM-szervezetek körében zajlott. Megerősítést nyert, hogy a létrejövő adatbázis és a kialakítandó TKM-mutató azáltal támogatja legjobban

a TDM-szervezetek vezetőinek munkáját, ha összehasonlíthatóvá teszi a településeket mind a szakma, mind pedig a szakmai körön kívüliek számára.

A kutatás a turizmus tényleges teljesítményét a maga összetettségében kívánja bemutatni. Ebből következően a hosszú távú fenntarthatóság kérdésköre is egyre nagyobb szerepet kap a mérésben. A könnyen hozzáférhető „kemény” adatok mellett a lakossági elégedettség, a turistaelégedettség mérése is „puha” adatként bekerült a komplex mutatóba. Egyre nagyobb az igény arra is, hogy a környezetvédelem szintén markánsabban jelenjen meg a teljesítmények mérésében.

1. ábra: A kutatási folyamat ábrája



A helyi vállalkozások és civil szervezetek partnerkapcsolatára épülő, általuk koordinált településfejlesztési programok számára fontos a lehető legobjektívebben megismerni a település valódi helyzetét. Elengedhetetlen a település erősségeinek és gyengeségeinek, valamint a régió településhierarchiájában elfoglalt pozíciójának ismerete annak feltárásához, hogy a sok hasonló méretű és funkciójú település közül miben lehet kitűnni. Az itt bemutatott eljárás a kedvező irányú változásokat generáló hosszú távú fejlesztési stratégiák, programok kidolgozásához szükséges. A hiteles adatbázisok létrehozása a települések pozicionálásához, valós helyzetének feltárásához járulhat hozzá.

A vizsgálat módszertana

A régiós, térségi, illetve települési fejlettség mérésére az utóbbi 15–20 évben – a különböző társadalmi és gazdasági problémákkal foglalkozó műhelyek keretében – számos kísérlet történt. Harcsa (2015) szerint *„egyre gyarapodik a... fejlettség mérésével foglalkozó művek száma, miközben nem alakultak ki kellőképpen a... fejlettség értelmezéséhez és méréséhez szükséges elméleti és módszertani és... empirikus alapok...”*. A gazdasági és a társadalmi fejlettség településszintű összehasonlítására irányuló általánosabb kutatások mellett a turizmus területén is jelentek már meg kísérletek (pl. Michalkó 2001; Tóth 2014).

A turisztikai desztinációk sikerét sok korábbi tanulmány vizsgálja (pl. Volgger–Pechlaner 2014: 64–75). A desztinációk teljesítményének mérésével kapcsolatos kutatások is rendkívül sokfélék. Venkantraman és Ramanujam (1986: 801–814) szerint ezek a vizsgálatok alapvetően három nagy csoportba oszthatók. Az első csoportba a teljesítményt a legszűkebb értelemben vizsgáló, csupán a pénzügyi mutatókat figyelembe vevő mérések sorolhatók. A második csoport (Eccles 1991: 131–137) már kiszélesíti a vizsgálandó területet a nem pénzügyi mutatókra is, és a termék minőségének vizsgálatára alkalmas indikátorokat is alkalmaz. A harmadik csoport adja a legsokoldalúbb megközelítést: itt már fontos szerepet kap a szervezeti hatékonyság, a konfliktusok megoldásának módja is (Kaplan–Norton 1992: 71–79).

Számos módszer használatos a turisztikai desztinációk vizsgálatára. Az objektív indikátorok sokasága alkalmazható a mérésre; a keresleti oldal felől a látogatók számának és kiadásainak, a szálláshelyek vendégéjszaka-adatainak a használatát ajánlják (Kozak–Rimington 1999: 273–283). A kínálati oldalról a rendelkezésre álló források indikátorainak bevonását javasolják (Michalic 2000: 65–78). Jelentős azoknak a kutatásoknak a száma, amelyek a versenyképesség felől próbálják megközelíteni a desztinációk sikerességét. Az Európai Turisztikai Indikátorrendszer (European Tourism Indicator System – ETIS) kutatásaiban egyre nagyobb szerepet kap a hosszú távú fenntartható-

ság kérdésköre is. Fontos kutatási terület a desztinációk fenntartható versenyképességét elősegítő desztinációs marketingszervezetek megjelenése, teljesítményük mérése és nyomon követése (Pike–Page 2014: 202–227).

A különböző műhelyek módszertani, matematikai lehetőségei nem sokban térnek el egymástól, a vizsgálódás fő céljának függvényében határozzák meg a figyelembe vett mutatók körét és számosságát.

Jelen kutatásban a *többdimenziós megközelítés* révén – több lépcsőben ugyan, de – egyetlen mérőszámmal jellemezhető a fejlettség. Lehetséges ugyanakkor a fejlettség különböző komponenseiről egyenként fejlettségi képet rajzolni. Ezzel valósághűbb képet alkothatunk az egyes fejlettségi dimenziókról és az azokban megragadható jellemzőkről. A kutatás *gazdasági, infrastrukturális, demográfiai, foglalkoztatottsági és turisztikai* komponenseket *különböztet* meg.

A vizsgálatba vont településeket fejlettségi decilisek alapján tipizálni viszonylag egyszerű eljárás. A turisztikai fejlettség megítélése, minősítése csakis egy rendezőelvek mentén felépített többdimenziós térben képzelhető el. Az egész eljárás alap gondolata az, hogy a turizmust a vele összefüggésbe hozható mutatókkal (*paraméterekkel, valószínűségi változókkal, lásd 1. sz. táblázat*) írja le, s ezeket a mutatókat komponensekbe (gazdaság, infrastruktúra, népesség, foglalkoztatás-munkaerőpiac, turisztikai teljesítmény) rendezi. Azt követően a településeket mutatónként, értékeik alapján rangsorba állítja, végül ezek alapján tizedekbe (decilisekbe) rendezi. Így a települések „helyezéseik” alapján 10-től 1-ig számértékeket kapnak. Ezt tekintjük adott mutató tekintetében a fejlettséget leíró értéknek. Ezt követően az egyes mutatókra kapott pontszámok átlaga a komponenseken belül kerül kiszámításra. Ezen értékek alapján újra rangsorba állíthatók a települések, vagyis az egyes mutatókon túl a komponensek szintjén is képezhetők a fejlettséget leíró pontszámok és fejlettségi tizedek. Végül a komponensszinten kapott átlagos pontszámok átlaga adja a TKM értékét. Ezen értékek mentén a települések a régióon belül fejlettségi sorrendbe (rangsorba) állíthatók, pozicionálhatók.

Ez a megközelítés természetesen csak fenntartásokkal engedi megragadni a települések bonyolult tagozódását, de szükségszerű a leegyszerűsítés. Az első négy komponens tekinthető egyfajta alapmodulnak, amely a fejlettség általánosabb megítélését segítheti. A területi fejlettséggel foglalkozó eddigi tanulmányok zöme ezzel az alapmodullal foglalkozott, hasonló, de nem egyező adattartalommal. Az ötödik komponens jelentheti az egyedi, sajátosságosan turisztikai szempontokra koncentráló célmodult.

Az indikátorok egy része intenzitási viszonyszám, ami jelen esetben azt jelenti, hogy jellemzően nem az eredeti, nyers, abszolút, hanem ezer lakosra vetített értékek. Ez hasonlít ahhoz az eljáráshoz, amit máshol – a matematikai statisztikában – *norma-*

lizálásként szoktak emlegetni, és minden bizonnyal hitelesebben tükrözi a fejlettségi különbözőségeket, mivel kiszűri a népességszámban is tükröződő nagyságrendi eltérések torzító hatását és jobban mutatja a településre nehezedő forgalmi terheléseket. A normalizálási eljárás szokásos módja az alábbi képlet segítségével történik:

$$\text{norm}(a_{ij}) = (a_{ij} - a_{ij\min}) / (a_{ij\max} - a_{ij\min});$$

ahol:

a_{ij} = az i -edik település j -edik alapmutatója;

$\text{norm}(a_{ij})$ = az i -edik település j -edik normalizált mutatója.

A kutatás jelenlegi fázisában csak statikus értékek (jellemzően 2014. évi vagy az utolsó elérhető évi adatok, egyes esetekben a 2011. évi népszámlálás adatai) szerepelnek, de később dinamikus megközelítést is kívánunk követni. Mivel az egyes mutatók különböző időpontokra is rendelkezésre állnak, nem csupán a *fejlettséget*, hanem a két időpont közötti *fejlődést* is képesek jelezni.

A turisztikai fejlettség megítélése egy rendezőelvek mentén felépített többdimenziós térben képzelhető el. A településekhez rendelhető mutatókhoz tartozó adatállományok összeállítása három, jól elkülöníthető részből áll:

- a) a Központi Statisztikai Hivatal (KSH) településstatisztikai adatbázisából (TSTAR) és tájékoztatási adatbázisából (mint hiteles, államilag kontrollált forrásból) lekérdezett, elsősorban a gazdasági, infrastrukturális, foglalkoztatottsági és társadalmi komponensek adataiból;
- b) a turisztikai komponens adataiból, melyek egy része a fenti adatállományokból, más részük a turizmus alanyaitól, belföldi és külföldi résztvevőitől és a helyi lakosságtól, személyes interjúk során összegyűjtött adatokból származik, illetve
- c) az önkormányzatok és TDM-szervezetek által biztosított adatokból.

Az első csoportba tartozó információk (KSH-adatok) tekinthetők ún. igazán „kemény” adatoknak, a turizmus alanyaitól származók – természetesen a minta nagyságának függvényében – már valamivel „puhább” információk, az önkormányzati blokk pedig a kettő között helyezkedik el. Hitelesnek gondolt adatbázisok összeállítása esetén is szükség lehet minőség-ellenőrzésre, így bármennyire is megbízhatónak tekinthetők a KSH-blokk adatai, mégis szükség van bizonyos „kiugró értékek” verifikálására, a fel-tárható inkonzisztenciák korrigálására. Ezért időt kell szánni arra, hogy a települések

önkormányzatai ezen értékeket adott esetben megerősítsék, vagy cáfolják és helyettesítsék saját adataikkal, bizonyos esetekben pedig újabb számítások szükségesek! Az eljárással nem csupán a TKM tekintetében, hanem *valamennyi komponens vonatkozásában elvégezhető egyfajta „mélyre ásás”*. Ez jelentheti az egyes metszetek relatív önállóságát, és ezek párhuzamos bemutatása növelheti az eljárás használhatóságát, hatékonyságát. Adódhat olyan eredmény, amely az egyes komponensek esetében különböző pozíciókat határoz meg ugyanazon településcsoport esetében.

A turizmus sikerességének egyik kulcsa a lakosság pozitív attitűdje, és meggyőződése arról, hogy a turizmus a helyi gazdaságnak éppen úgy húzóereje, mint ahogyan az ország sikereinek is. Ezért fontos annak megismerése, hogy egy-egy település lakossága mennyire „turizmuspárti”, akar-e és képes-e a turizmusban részt venni, abból profitálni. A tágabban értelmezett turisztikai kínálat értékes eleme a lakosság bizalma a turizmusban.

Hasonlóan fontos a turisztikai kereslet szereplői véleményének megismerése; a fejlettség egyik fokmérője lehet, ha a település látogatói pozitív élményekről számolnak be, megismerhetők motivációik, tartózkodásuk körülményei, szolgáltatásigényeik, vásárlóerejük vagy éppen az, hogy mely térségekből, régiókból érkeztek az adott településre. A belföldi és külföldi látogatókkal készített interjúk ilyen kérdések megválaszolására hivatottak.

A mutatók összeállítása, a végső számításoknál figyelembe vehető adatok kijelölése egy többlépcsős iterációs folyamat. A tágabb körből kiinduló, majd szűrések sorozatával egy szűkebb mutatókört eredményező munka egyszerre igyekszik tiszteletben tartani a sokoldalú megközelítés és a szükségszerű egyszerűsítés követelményének szempontjait is.

A klaszteranalízis a területi lehatárolások, összehasonlító elemzések, kistérségi, települési típusalkotások gyakran használt eszköze. Lényege, hogy alkalmazása során egyedekeket próbálnak meg csoportokba rendezni, más szóval azon egyedek kerülnek egy csoportba, amelyek a többdimenziós térben hasonló „mért” értékekkel rendelkeznek, közel vannak egymáshoz. Vagyis a jó klaszterezés nyomán olyan csoportokat kapunk, amelyekre igaz, hogy nagy a csoporton (klaszteren) belüli hasonlóság.

A klaszteranalízis alkalmazása megerősítheti a turisztikai fejlettség mérésének hitelességét, ha a TKM alapján képzett településcsoportok hasonlóknak bizonyulnak.

Korrelációs számítás alkalmazásával meghatározható, hogy melyek azok a tényezők, amelyek szoros kapcsolatban vannak a TKM-mel. Ennek alapján elkülöníthetjük a fontos és a kevésbé fontos változókat, szűkíthetjük a mutatók körét, kiszűrhetjük a válto-

zók közötti lineáris függőséget, hogy iterációs lépések sorozatával vagy egy következő adatgyűjtési fázisban jobban koncentrálhassunk a releváns hatótényezőkre.⁶

Az elemzésbe bevont változók között előfordul nagyon magas korrelációs együttható, ezért célszerű az egyik változót kihagyni az elemzésből. Amennyiben elmulasztjuk, redundancia lép fel, mert ilyen esetben azon információk, amelyek az egyik változóban szerepelnek, a másik, vele szorosan korreláló változóban is jelen vannak.

A szubjektív elkerülése érdekében a települési pontszámok, mutatók, illetve az átlagok a komponenseken belül és a TKM kialakításakor maguk a komponensek is *egyelőre azonos súlyt kapnak*, hiszen kevés az információ a releváns súlyok kialakításához. A súlyozás későbbi alkalmazása mellett szólhat, hogy egyes települések TKM-értéke és egyes komponensértékeik néha ellentmondani látszanak az empirikus benyomásoknak.

A Balaton régió adatbázisa

Amint azt az előzőekben már említettük, a turizmus annyira összetett, a gazdaságot, a társadalmat, a környezetet egyaránt átszövő jelenség, hogy hatását – különösen területi szinten – nagyon nehéz még kezelhető számú és megbízhatóan mérhető mutatóval leírni. Nagyon sok olyan szempont, megfontolás, tapasztalat adódik, amelynek figyelembevétele indokoltnak tűnhet, ám rögtön leszűkül a kör, ha a kutató azzal kénytelen szembenézni, hogy csupán igen korlátozott adat- és mutatókészlet áll a rendelkezésére.

Mutatók és komponensek

A vizsgálatba bevont mutatók meghatározása során a kérdés az, hogy mely tényezőkkel fejezhető ki megbízhatóan egy település, desztináció turisztikai fejlettsége és jelentősége, valamint a turizmusnak a térség gazdasági és társadalmi életében betöltött szerepe. Könnyen belátható, hogy a mutatók közé a gazdasági, demográfiai, foglalkoztatottsági helyzetet és folyamatokat, az infrastruktúrát, a turisztikai kínálat és kereslet aktuális állapotát jól jellemző – és megfelelően strukturált, jelen esetben ún. komponensekbe rendezett – adatoknak kell kerülniük, mégpedig minél hitelesebb források felhasználásával.

⁶ A szűrés után a modellben figyelmen kívül hagyott változókat természetesen a kiinduló adatbázisból nem töröljük, azok továbbra is felhasználhatók majd.

A település vagy térség *gazdaságát* olyan adatok jellemezhetik, mint a működő (és nem a regisztrált!) vállalkozások száma, ezen belül a szolgáltatási, de leginkább a szálláshely-szolgáltatás, vendéglátás ágazatba tartozók. Ebben a körben kitüntetett figyelmet érdemelnek az adók (iparüzési, idegenforgalmi, önkormányzati helyi adók) vagy éppen az egy adófizetőre jutó jövedelmek. Idetartozhatnak továbbá a kiskereskedelmi vagy vendéglátó üzlethálózatra vonatkozó információk is.

A meglévő *infrastruktúra* olyan mutatókkal értékelhető, mint a közüzemi víz- és szennyvízgyűjtő hálózat állapota, a szilárd burkolatú úthálózat aránya, a kiépített kerékpárutak hossza, az autópályáktól, határátkelőktől való távolság, a főváros közúti elérhetősége vagy az internethálózat kiépítettsége.

A *demográfiai* állapot a lakónépesség száma és annak változása, az aktív korú népesség aránya, a vándorlási különbözet, az ingázási különbözet vagy éppen az ingázók esetében a munkahely és a lakóhely közötti távolság alapján ítéltető meg.

A *foglalkoztatottság* mindenkor és minden térségben kitüntetett figyelmet érdemel. A foglalkoztatottak számán túl a szolgáltatások (elsősorban a szálláshely-szolgáltatás és a vendéglátás) területén munkát vállalók száma éppen úgy fontos, mint a foglalkoztatottak aránya a lakónépességen belül vagy a naponta ingázók (bejárók) aránya.

A fenti négy komponens az ún. *alapmodul*, amely általában minden térségi vizsgálatban (bár nem minden esetben pontosan ugyanezekkel a mutatókkal) szerepel. A Balaton régió vizsgálatakor (és minden más turisztikai régió esetében is) a *célmodul*, a *turisztikai komponens* meghatározásának kitüntetett szerepe van, ezért is szerepel benne a többi komponensnél lényegesen nagyobb számú mutató. Ebben jelen vannak a turisztikai kínálatot és keresletet leíró természetes jellemzők, mint a szállás- és vendéglátás-hálózati mutatók, a szállásférőhelyek vendégforgalmi és foglaltsági mutatói, az árviszonyokat leíró adatok, de éppen úgy a turisták tartózkodási idejét, költségét, lakóhelyük és a meglátogatott település közötti távolságot jelző, a lakosság és a turisták elégedettségét bemutató információk is.

Az adatbázis forrásai, a primer és szekunder mutatók előállítás

Az adatbázis forrásait illetően, amint azt korábban már felsoroltuk, az alapmodul adatai objektívnek, hitelesnek fogadhatók el, mivel jellemzően a KSH adatbázisaiból származnak. A célmodul adatainak kisebb része ugyancsak megtalálható a KSH területi tájékoztatási adatbázisaiban vagy a turisztikai szakstatisztikai adatállományokban, többségük azonban – így a látogatók költségeit leíró adatok, a látogatók elégedettségét tükröző véleményadatok és a helyi lakosság turizmushoz való viszonyát, attitűd-

jét tükröző információk – csak a hivatalos statisztikai rendszertől független, célzott vizsgálattal, primer kutatással, az egyes helyi lakossági és látogatói szegmensek személyes kikérdezésével állíthatók elő. Ilyenek például a helyi lakosok elégedettségi indexe, a helyi lakosság turisztikai bizalmi indexe, a turisták átlagos tartózkodási ideje, a turisták átlagos költsége, a turisták elégedettségi indexe, az elégedett turisták aránya, a visszatérő turisták aránya, a saját üdülőben éjszakázók aránya.

Néhány adat, mint például a második lakások (nyaralók) aránya vagy a turizmusra helyi költségvetésből fordított kiadások nagysága, a helyi önkormányzatoktól vagy a helyi TDM-szervezetektől szerezhető csak be.

A TKM számításához figyelembe vett mutatók elkülönítése

Kezdetben csaknem 80 mutatót kívántunk felhasználni, ám rövidesen világossá vált, hogy a települések, a térségek és a régió számára adott esetben jelentőséggel bíró részletes adatok egy része a TKM szempontjából redundánsnak bizonyul. Tekintettel arra, hogy a gazdag adatbázis a települési önkormányzatok, a helyi és a térségi TDM-szervezetek számára értékes adatvagyon (részben saját tájékozottságuk megalapozásához, részben a legkülönbözőbb pályázati dokumentációk elkészítéséhez), a kiinduló adatbázist teljes egészében megőrizzük.

A TKM számításához nem elegendő csupán – a redundancia elkerülésére – a mutatók számát ritkítani, hanem, ahogy arról már a módszertani fejezetben szó volt, a települések korrekt összehasonlíthatósága miatt fontos, hogy *az indikátorok normalizáltak legyenek*, tehát, hogy *intenzitási viszonyszámokat* használjunk.⁷ Ez az eljárás hitelesebben tükrözi a fejlettségi különbségeket, mivel kiszűri a népességszámban is tükröződő nagyságrendi eltérések torzító hatását, és jobban mutatja a településre nehezedő forgalmi terheléseket.

Néhány mutatót – egyelőre – azért nem lehetett figyelembe venni a TKM-számításoknál, mert azok a fenti forrásokból – az adatszolgáltatói hajlandóság hiányában vagy az ellenőrzés során talált minőségi, pontossági kifogások miatt – végül nem álltak rendelkezésre. Ezeket a mutatókat az *1. sz. mellékletben* árnyékolt mező jelzi. Mindezek után 44 olyan mutatót sikerült találnunk, amely szerepelhetett a TKM-számításokban. (A táblázat TKM oszlopában nem árnyékolt „igen”.) A kutatás következő fázisában pótoljuk majd a most még hiányzó adatokat, ami a turisztikai komponens és a teljes TKM értékeit befolyásolhatja.

⁷ A KSH adatbázisában abszolút értékek szerepelnek, de a TKM-számításokhoz nem ezeket, hanem ezer lakosra vetített értékeket veszünk alapul.

I. táblázat: A mutatók csoportosítása

No.	Komponens	Adatbázisban	TKM-hez*	Hiányzó adat	TKM-hez**
1	Turisztikai	41	29	12	17
2	Gazdasági	11	7	–	7
3	Infrastrukturális	14	10	–	10
4	Demográfiai	6	6	1	5
5	Foglalkoztatottsági	6	6	1	5
6	Együtt	78	58	14	44

* Indokolt

** A mostani számításoknál figyelembe vehető

Az egyes mutatók, komponensek meghatározása persze vitatható, felmerülhetnek más mutatók, adódhatnak más csoportosítási szempontok, az első – jelen esetben balatoni – kísérlet során azonban az itt részletezett mutatók jelentették a kiindulópontot. Különböző módon lehet megítélni például, hogy az idegenforgalmi adó vagy a kiskereskedelmi, vendéglátó üzlethálózat a gazdasági vagy a turisztikai komponensbe tartozzon-e. A település összesített TKM-értéke szempontjából ennek nincs ugyan jelentősége, de a gazdasági vagy turisztikai komponens TKM-értéke szempontjából már nem közömbös. A demográfiai helyzet megítélésében lehetne szerepe például a népesség korösszetételének, iskolázottságának is, ám a szerzők óvakodtak a mutatók számának túlzott kiterjesztésétől.

Gondolni kellett arra is, hogy az alkalmazott sokváltozós adatelemző eljárások megkövetelik, hogy a vizsgálat egyedeinek (települések) száma ne haladja meg a vizsgálatba vont változók (mutatók) számát. Az alkalmazás akkor lehet sikeres, ha valóban létrejön egy olyan indikátor, amely a turisztikai szektor helyzetét, helyét egyértelműen tisztázza, az érintett településeket összehasonlíthatóvá teszi és a szűk szakmai körön túl is értelmezhető! Ösztönzi a turizmus szereplőit és a döntéshozókat arra, hogy tevékenységük során jobban ügyeljenek a desztináció hosszú távú fenntarthatóságára. Nem utolsósorban a felsorolt szereplőknek is érzékelnüik kell, hogy gyorsabban, pontosabb piaci információhoz jutnak, hasznos segítséget kapnak a TKM-rendszertől. Ennek köszönhetően növekedni fog a statisztikai rendszerekbe vetett bizalom, és a piaci szereplők nem érzik akkora tehernek az adatszolgáltatást sem.

A Balaton régió és településeinek turisztikai fejlettsége: kedvező és hátrányos helyzetű települések

A teljes TKM értékelése

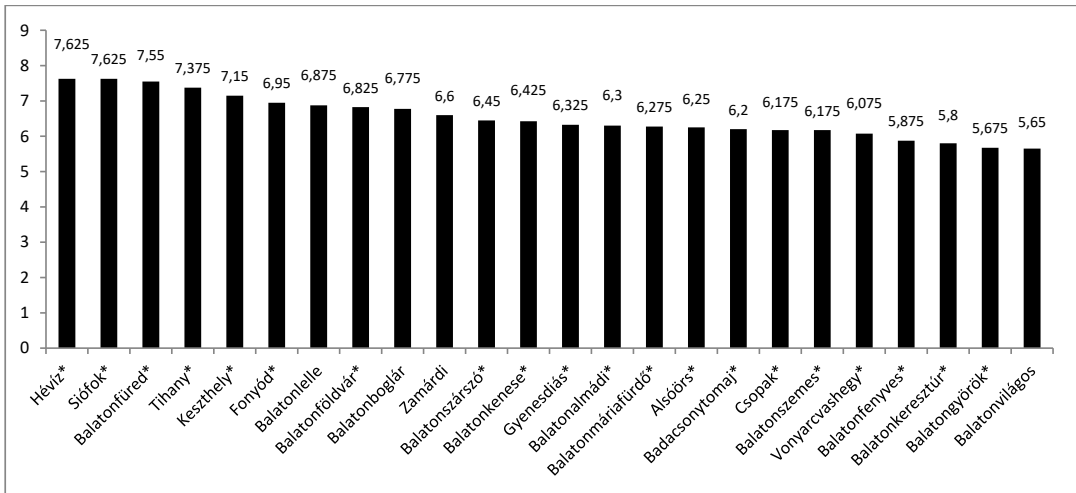
Az eljárás sikerességét igazolja a turizmus komplex mutató alkalmazása a Balaton régió esetében, az itt bevezetett mutató jól tükrözi a tényleges helyzetet, az eredmények reálisak abban az értelemben, hogy a számítások nem tártak fel az eddig ismertektől lényegesen eltérő mintázatokat. A mérések tudományosan értékelhető eredményei a következőkben kerülnek kifejtésre.

A mérések számszerű bemutatása előtt annyit érdemes megjegyezni, hogy a települések fejlettségének mérésével foglalkozó legtöbb műhely által javasolt normalizálási eljárás alkalmazása a Balaton régiónál azt mutatja, hogy néhány kirívó esettől eltekintve nincs igazán jelentős különbség a két eljárás (eredeti nyers és normalizált adatok felhasználása) között. Az eredmények szerint a normalizálás 13 település esetében javított 5 vagy annál több helyezést, 9 esetben pedig gyengültek a pozíciók ugyanilyen mértékben. A TKM régiós átlagértéke és szórása csak minimálisan kisebb a normalizálás következtében. A fejlettségi decilisekhez való tartozást a fentieknél is kevesebb esetben befolyásolta a normalizálási eljárás.

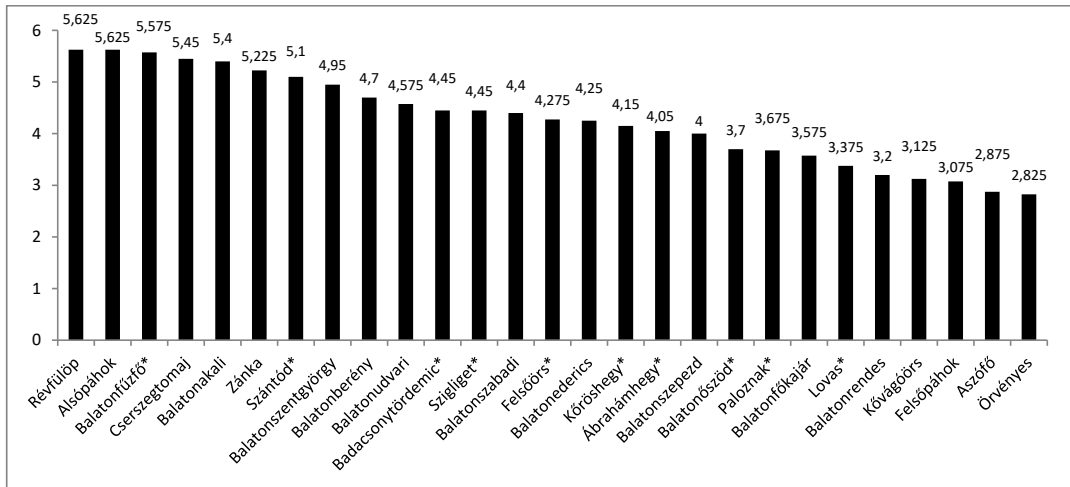
A legmagasabb TKM-érték 7,63, a legalacsonyabb 2,82, a szóródás terjedelme tehát meglehetősen nagy, a régiós átlag (5,35) felett 28 település található, alatta pedig 23. A mezőny tömörségére jellemző, hogy a legfelső decilis első településének (Hévíz) és a harmadik decilis utolsó településének (Alsóörs) TKM-értékei közötti eltérés csak kicsivel több, mint egyszeres (1,22). Az első és utolsó (51.) település közötti különbség 2,7-szeres. A régió 51 településének egyötöde 6 és 7,6 pont közötti TKM-értékkel rendelkezik, 9 azonban 4 pont alatti.

A gazdasági, infrastrukturális, foglalkoztatottsági, demográfiai, turisztikai komponensek együttes figyelembevételével számított teljes TKM-értékek hoztak azonban néhány nem várt eredményt is. Az a tapasztalat, hogy a legkedvezőbb, felső decilisbe tartozó 6 település között találjuk Tihanyt, Hévízt vagy Balatonfüredet, nem okozott különösebb meglepetést, de például az, hogy Fonyód is ebbe a csoportba, vagy Balatonszárszó (II.) és Balatonkenese (III.) is előkelő decilisbe került, annál inkább. (Lásd 2. sz. melléklet.)

2. ábra: A Balaton régió településeinek TKM-értékei 1.



3. ábra: A Balaton régió településeinek TKM-értékei 2



Az egyes komponensek TKM-értékei

Az eljárás nem csupán a teljes TKM tekintetében, hanem valamennyi komponens vonatkozásában elvégezhető. Ezek párhuzamos bemutatása növelheti az eljárás használhatóságát, hatékonyságát.

A komponensekbe szervezett mutatók egyes csoportjai vagy maguk a komponensek sokszor az előző sorrendtől eltérő képet mutatnak. Beigazolódni látszik az az előzetes – a valóságtól nem túlzottan elrugaskodott – feltételezés (nullhipotézis), hogy az egyes komponenseken belüli sorrendek inkább fognak különbözni, mint egyezni, annak függvényében, hogy egy-egy településnek melyek az erősségei és melyek a gyengéi.

A *gazdasági komponens* érthető módon meghatározó a teljes TKM tekintetében. A komponens első tíz települése közül a legtöbb a teljes TKM vonatkozásában is az első decilisbe tartozik, és nem túl nagyok a különbségek közöttük. Ugyanakkor Balatonszemes, Alsóörs, Balatonfenyves vagy Balatonmáriafürdő előkelő helyezése mögött akár az is meghúzódhat, hogy egy-egy jól működő vállalkozás náluk van bejegyezve, de a tevékenységét ténylegesen másutt végzi. Meglehetősen nagyok viszont a különbségek (a szóródás) a mezőny eleje és vége között: a vezető Hévíz teljesítménye közel hatszor akkora, mint az 51. helyen álló Felsőpáhoké.

2. táblázat: A települések sorrendje a gazdasági komponens esetében

Helyezés	Település	TKM-érték
1.	Hévíz	9,00
2.	Tihany	8,86
3.	Zamárdi	8,57
4.	Balatonföldvár	8,43
5.	Siófok	8,29
.....
49.	Kővágóörs	2,14
50.	Örvényes	2,00
51.	Felsőpáhok	1,57

A *foglalkoztatottsági komponens* jelenleg öt mutatóból áll. (Lásd 1. sz. melléklet.) A komponens meghatározó szerepét tükrözi, hogy első decilisében jobbra a teljes TKM vezető települései tűnnek fel, miközben néhány kistelepülés is jó helyezést ért el. Közel kilencszeres a különbség a legkedvezőbb és a legkedvezőtlenebb helyzetű település, Balatonfüred és Balatonrendes között.

3. táblázat: A települések sorrendje a foglalkoztatottsági komponens esetében

Helyezés	Település	TKM-érték
1.	Balatonfüred	9
2.	Hévíz	8,86
3.	Siófok	8,57
4.	Keszthely	8,43
5.	Gyenesdiás	8,29
.....
49.	Örvényes	2,14
50.	Balatonszepezd	1,86
51.	Balatonrendes	1,14

Az általános tapasztalat és a közvélekedés szerint a fejlett *infrastruktúra* a gazdasági és így a turisztikai teljesítmény egyik záloga. A *komponensben* 10 mutató szerepel. A TKM vezető települései közül ugyanakkor Balatonfüred, Hévíz, Tihany vagy Zamárdi viszonylag gyengébb infrastruktúrát tudhat magáénak, amit talán az magyarázhat, hogy ezeknek a településeknek az üdülőövezeti, part menti része kifejezetten jól, ám az üdülőövezeten kívüli, kiterjedt részei szerényebben ellátottak.

Az első tíz helyezett közül hat a déli parton található, és csak négy van az északi oldalon. Balatonboglár és Fonyód tűnik a legjobban ellátottnak, de egy sor kistelepülés (Balatonfenyves, Balatonberény, Balatonmáriafürdő, Balatonkeresztúr) – ahol az üdülőövezet és a településmag lényegében egybeesik – rendelkezik jó infrastruktúrával. A komponens átlaga 5,6 pont, a szóródás nagy terjedelmét mutatja az első Balatonboglár és az utolsó Aszófő közötti 3,3-es különbség.

4. táblázat: A települések sorrendje az infrastruktúra komponens esetében

Helyezés	Település	TKM-érték
1.	Balatonboglár	8,6
2.	Fonyód	8,1
3.	Balatonföldvár	7,7
4.	Keszthely	7,5
5.	Siófok	7,4
.....
49.	Paloznak	3,1
50.	Kövágóörs	3
51.	Aszófő	2,6

A *demográfiai komponens* tekintetében több mint háromszoros a különbség a legfelső és legalsó tized települései között, a középmezőny viszont kiegyenlített, a 2. és a 7.–8. tizedek közötti különbség csak 1,3-szeres. A lakosság számban kifejezett településméret önmagában nem befolyásolja érdemben ennek a komponensnek az értékeit, hiszen a legfelső decilisekben is szerepelnek kis- vagy közepes települések, így pl. Felsőörs, Balatonmária-fürdő, Cserszegtomaj. Ezek annak köszönhetik a demográfiai komponens szerinti jó helyezésüket, hogy az átlagot meghaladó volt a népességszám változása, a gazdaságilag aktív korú népesség aránya vagy az (oda) vándorlási különbözet.

5. táblázat: A települések sorrendje a demográfiai komponens esetében

Helyezés	Település	TKM-érték
1.	Siófok	9,25
2.	Balatonkenese	8,5
3.	Felsőörs	8,5
4.	Cserszegtomaj	8
5.	Balatonlelle	7,5
.....
49.	Ábrahámhegy	3
50.	Balatonberény	2,75
51.	Balatonszepezd	2

A *célmodul*, a *turisztikai komponens* adta a számítások legtöbb, az előzetes feltételezések-től eltérő eredményét, miközben a legnagyobb súllyal határozta meg a teljes TKM értékét. Az eredeti tervek szerint 29 mutatóval írható le a komponens, ezek közül jelenleg 17 vehető számításba. A komponens első decilisébe (Révfülöp kivételével) csupa olyan település került, amely hosszú ideje – igaz, korábban csupán a kereskedelmi szálláshelyeken eltöltött vendégéjszakák száma alapján történt besorolások szerint – az élvonalban szerepel. Balatonfüred, Hévíz, Siófok vagy Tihany, Keszthely vezető szerepe nem volt kétséges, de Révfülöp, Balatonszemes, még inkább Balatonakali előkelő helyezése felvethet kérdéseket. Az egyenlőtlenségeket jól tükrözi, hogy a komponens első helyén álló Balatonfüred teljesítménye a tízes skálán nyolcszorosa az utolsó Felsőpáhokénak.

Némileg önkényesnek is tekinthető a települések *versenyképesnek*, illetve *lemaradónak*⁸ minősítése. Az első csoportba vagy csak az első decilis, esetleg a 7 pont feletti öt

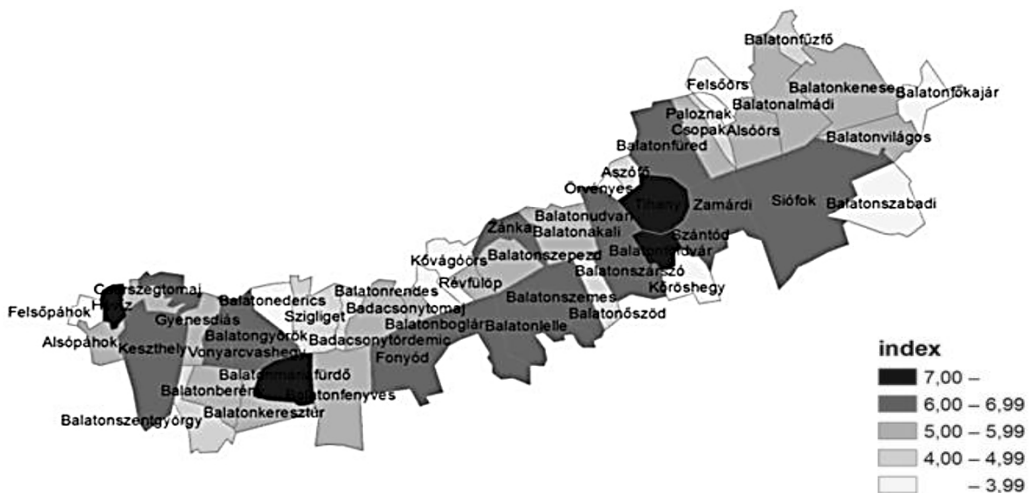
8 A már idézett 105/2015. (IV. 23.) számú kormányrendelet a „kedvezményezett település” megnevezést használja, mivel célja a támogatásra szoruló körének kijelölése.

vagy hat település tartozhat; Siófokkal kezdődik a lista, és Keszthellyel (vagy Fonyóddal) zárul. A kört azonban tágíthatjuk, ha versenyképesnek minősítjük azokat a településeket, amelyeknek TKM-értéke az átlagot pl. 20 százalékkal meghaladja; ez éppen egy tucat település, lényegében az első két decilis. Lemaradó lehet az utolsó három decilishez tartozó, az átlagpontoszám 80 százalékát el nem érő 14 település, Felsőörs-től Örvényesig. A középmezőnyt az átlagosnak tartható 25 (vagy 31) település alkotja. Ezek a határok persze máshol is meghúzhatók. Földrajzi értelemben nem jelölhető meg jellegzetes (előnyben lévő vagy elmaradott) térségek. Az északi és a déli part, a keleti vagy a nyugati medence területén egyaránt található magasabb, közepes vagy alacsony TKM-értékkel rendelkező települések.

6. táblázat: A települések sorrendje a turisztikai komponens esetében

Helyezés	Település	TKM-érték
1.	Balatonfüred	7,92
2.	Hévíz	7,58
3.	Tihany	6,75
4.	Keszthely	6,50
5.	Révfülp	6,42
.....
49.	Aszófó	2,00
50.	Balatonfőkajár	1,83
51.	Felsőpáhok	1,08

3. ábra: A Balaton régió településeinek turisztikai fejlettség alapján képzett csoportjai



Versenyképesség

A versenyképes települések jellemzői

Az előzőekből is kitűnik, hogy a versenyképes települések turisztikai jellemzői (elsősorban a kereskedelmi és magánszálláshelyi vendégforgalom, az idegenforgalmi adó, a turisztikai fajlagos költsékezés), gazdasági potenciálja (működő vállalkozások száma, a szálláshely-szolgáltatás–vendéglátás ágazat aránya), jobbára a foglalkoztatottsági (foglalkoztatottak aránya a népességben belül, foglalkoztatott nélküli háztartások alacsony aránya, naponta bejárók, ingázók aránya), sőt a demográfiai jellemzői (aktív korú népesség aránya, többek között a gazdasági vonzerőt tükröző vándorlási különbözet) is kedvezőek. Néhányuk előnytelen infrastruktúrája azonban – talán az üdülőövezeten kívüli városrészek miatt – szembetűnő lehet.

A lemaradó települések jellemzői

A 14 lemaradónak minősíthető településen kevés a működő vállalkozás, alacsonyak az adóbevételek és a foglalkoztatottság, gyenge az infrastruktúra, és így a turisztikai teljesítmény sem számottevő. A csoport települései egyetlen komponens tekintetében sem érték el a 37.-nél jobb helyezést. Az egyetlen kivétel Felsőpáhok, ahol kedvezők a demográfiai és a foglalkoztatottsági mutatók. Ez utóbbihoz hozzátartozik, hogy magas lehet a más településekre (elsősorban Alsópáhokra, Hévízre vagy Keszthelyre) történő napi ingázás. Mindez természetesen egy sajátos turisztikai szemszög, és nem jelent negatívumot, ha egy adott település nem éppen a turizmusból él, ám esetünkben a 14 település között alig található olyan, amelyik a másik négy komponens tekintetében érdemi TKM-értéket tud felmutatni.⁹

⁹ A vizsgálat szerves részét jelentő lakossági és látogatói interjúk ezek közül a települések közül négyben (Balatonberény, Balatonfőkajár, Balatonőszöd, Felsőpáhok) nem valósultak meg, így az értékeléskor a helyi lakosok elégedettségi indexe, a turisták átlagos tartózkodási ideje, a turisták átlagos költsége, a turisták elégedettségi indexe, az elégedett turisták aránya, a visszatérő turisták aránya, a saját üdülőben éjszakázók aránya mutatók nem szerepelhettek, csökkentve ezzel a települések TKM-értékét, pozícióját.

7. táblázat: A települések teljes TKM-je és komponensek szerinti helyezése

Település neve	A teljes TKM értéke szerinti helyezés	Turizmus	Foglalkoztatottság	Demográfia	Infrastruktúra	Gazdaság
		komponensek szerinti helyezés				
Versenyképes települések						
Siófok	1.	6.	3.	1.	5.	5.
Hévíz	2.	2.	2.	14.	20.	1.
Balatonfüred	3.	1.	1.	6.	23.	6.
Tihany	4.	3.	6.	7.	14.	2.
Keszthely	5.	4.	4.	8.	4.	20.
Fonyód	6.	10.	8.	33.	2.	15.
Turisztikailag átlagosan fejlett települések						
Balatonlelle	7.	11.	7.	5.	9.	16.
Balatonföldvár	8.	28.	15.	9.	3.	4.
Balatonboglár	9.	21.	13.	12.	1.	22.
Zamárdi	10.	9.	17.	21.	24.	3.
Balatonszárszó	11.	17.	19.	10.	15.	12.
Balatonkenese	12.	26.	25.	2.	8.	13.
Lemaradó települések						
Felsőörs	38.	46.	27.	4.	46.	39.
Balatonederics	39.	25.	41.	46.	38.	40.
Kőröshegy	40.	42.	36.	25.	30.	45.
Ábrahámhegy	41.	35.	42.	49.	40.	37.
Balatonszepezd	42.	27.	50.	51.	41.	29.
Balatonőszöd	43.	47.	45.	36.	31.	46.
Paloznak	44.	43.	39.	42.	49.	35.
Balatonfőkajár	45.	50.	34.	32.	33.	48.
Lovas	46.	44.	47.	26.	48.	43.
Balatonrendes	47.	39.	51.	48.	43.	42.
Kövágóörs	48.	37.	48.	47.	40.	49.
Felsőpáhok	49.	51.	32.	18.	44.	51.
Aszófő	50.	49.	40.	38.	51.	47.
Örvényes	51.	48.	49.	43.	45.	50.

A TKM és az egyes mutatók kapcsolatának szorossága

A TKM-mel a gazdasági komponens mutatja a legerősebb lineáris összefüggést ($r=0,89$), ezt követi a foglalkoztatottsági ($r=0,85$), majd a turisztikai ($r=0,83$) és az infrastruktúra ($r=0,78$) komponens. A legkevésbé a demográfiai tényezők hatása erős ($r=0,56$).

A rendelkezésre álló 44 mutató alapján végzett számítások arról tanúskodnak, hogy a TKM-et többek között az összes szállásférőhely, a vendéglátóhelyek, a településen eltöltött vendégéjszakák, a turisták napi költsége, a kiskereskedelmi üzletek vagy a szálláshely-szolgáltatás ágazatban foglalkoztatottak száma határozza meg; ezen tényezők korrelációs együtthatóinak értéke a legnagyobb. Kitüntetett figyelmet érdemel, hogy az idegenforgalmi adó e tekintetben csak a 16. legnagyobb értéket mutatja. A szilárd burkolatú utak aránya és a TKM szoros kapcsolata mögött az áll – bár ezzel nem kell különösebben törődni –, hogy az infrastruktúra komponensben ez mutatja a legnagyobb eltérést, a legnagyobb szóródást, Balatonföldvár 97, illetve Aszófő 7,5%-os értékeivel.

8. táblázat: A TKM és az egyes mutatók kapcsolatának szorossága

Mutató	Korrelációs együttható
Szilárd burkolatú utak aránya	0,704914
Összes szálláshely száma	0,665809
Vendéglátó üzletek száma	0,658213
Összes vendégéjszaka száma	0,639646
Kersza szobakapacitás kihasználtsága	0,610064
Turisták átlagos napi költsége	0,596042
Vendéglátás ágazatban foglalkoztatott	0,58468
Kiskereskedelmi üzletek száma	0,581817
Működő vállalkozások száma	0,576321
Lakásállomány	0,562254
Internet-előfizetések száma	0,554186
Lakónépesség száma	0,548896
Összes foglalkoztatott	0,547123
Szálláshely ágazatban foglalkoztatottak	0,532398
Összes férőhely száma	0,527638
Ifabevétel ezer lakosra	0,480268
Önkormányzati kerékpárutak	0,47798
Lakossági bizalmi index	0,41739
Legközelebbi autópálya elérhetősége	0,409958
Szoba átlagára kereskedelmi szálláshelyeken	0,408441

A többi mutató és a TKM kapcsolatának szorossága nem éri el a 0,4-es értéket.

A régió klaszterei

A klaszterelemzéssel képzett településcsoportok igazolhatják a TKM-számítás indokoltságát, illetve realitását, miszerint a klaszterezés éppen azokat a csoportokat rajzolta ki, amelyeket a TKM-eljárás versenyképes, illetve elmaradott térségeknek minősített. A legmagasabb TKM-értékekkel rendelkező klaszterhez (Balatonfüred, Hévíz, Keszthely, Siófok, Tihany) tartozó települések valamennyien a TKM első decilisébe tartoznak, és már tagjai valamelyik (West Balaton, Balaton Best) TDM-szervezetnek. A klaszter erőssége a foglalkoztatottsági és – ezzel szoros kapcsolatban – a gazdasági, gyengéje az infrastrukturális komponens. A TKM szerinti első decilis utolsó tagja, Fonyód további öt településsel – Balatonboglár (II.), Balatonlelle (II.), Balatonszemes (IV.), Balatonszárszó (II.) és Balatonkeresztúr (V.) – képez egy ugyancsak erős értékekkel rendelkező, térben nagyjából összefüggő csoportot. Legerőtlenebb az a két klaszter, ahová az egyébként a TKM-mutató tekintetében is lemaradónak minősült (IX. és X. decilisbe került) települések tartoznak, ahol gyenge a vállalkozó kedv, a foglalkoztatottság, és alig van turizmus.

Az eddig elvégzett munka egyik fontos következtetése, hogy a lényegét tekintve „honosított” módszer alkalmas lehet a turisztikai fejlettség különbségeinek mérésére, hiszen az élenjárók és a lemaradók jól elkülönülő csoportokat képeznek.

Az eljárás, az adatbázis konzekvens áttekintése, kiegészítése újabb elemekkel, a rendelkezésre álló adatok minőségének további – aligha nélkülözhető – ellenőrzése egy-egy település tekintetében is új tapasztalatokat hozhat, mindenekelőtt azért, mert most első alkalommal áll össze egy meglehetősen gazdag tartalommal bíró, hitelesnek tűnő információhalmaz. Ha csak példaszerűen kiragadjuk Balatonfüred városát, azt találjuk, hogy 7,55 TKM-értékével a régió 3. legfejlettebb települése, a gazdasági komponens szerinti mutatója 8,6, és ennek rangsorában a 6., vagyis ebben a tekintetben is a legfelső decilisben helyezkedik el. Kifejezetten jók a demográfiai adottságai is (7,25 pont, 6. helyezés), de az infrastruktúra esetében 5,8 pontjával csak a 23. helyre sorolódik. A foglalkoztatottság–munkaerőpiaci helyzet tekintetében 9 pontot ért el, ezzel az első helyen van, és saját TDM-szervezettel is rendelkezik. Egy hasonló fajta, illetve ennél részletesebb, mélyebb (az adatbázis összes mutatójára kiterjedő) áttekintés természetesen minden település tekintetében elvégezhető és javasolható.

A mutatók kijelölésével és az adatminőséggel kapcsolatos aggályok a Balaton régió mérési eredményeit illetően

A Balaton régióban a mérések néhány esetben olyan eredményekhez vezettek, amelyek a napi empiriának ellentmondani látszanak, mindenekelőtt a turisztikai, de néhány esetben a gazdasági vagy az infrastruktúra komponens esetében is. Az előző fejezetekben ezekre a kérdőjelekre nem tértünk ki, ám cél a kutatás további fázisaiban a minőség-ellenőrzési lépések – legyenek azok a korábbiakban „keménynek” (KSH-adatbázisok, önkormányzati nyilvántartások) vagy „puhábbnak” minősített források (lakossági és turistainterjúk, TDM-szervezetek válaszai) – továbbvitele a mutatók és az önkormányzatok szoros együttműködésével.

A *turisztikai komponens* alapján végezett számításoknál érdemes megvizsgálni, miért szerepel például Balatonalmádi (29.) vagy Balatonföldvár (21.) a mezőny második felében vagy annak közelében, illetve hogyan lehetséges Révfülöp, Balatonszemes, Balatonakali feltűnően jó helyezése. (Az utóbbiak talán azért értek el ilyen jó helyezést, mert ezeken a településeken valóban a turizmus az egyetlen potenciális erőforrás, illetve „kapaszzkodó”).

A kutatómunka – a BGE remélt erkölcsi és anyagi támogatásával – tovább folytatódik, és a Balaton régióra vonatkozó pontosabb eredmények még ebben az évben nyilvánosságra hozhatók, a későbbiekben pedig más turisztikai régiókra is alkalmazhatók, adaptálhatók lesznek. A tapasztalatok a települések fejlettséget minél hitelesebben mérő, korszerűnek tekinthető kritérium- (mutató-) rendszer kidolgozásához, a jelenlegi módszerek további finomításához is hasznosíthatók.

Összefoglaló

A turizmus kutatások egyik fő célja, hogy a jelenbeli folyamatok elemzésével, a jövőbeli trendek prognosztizálásával segítsék turizmusunk fejlődését. Ehhez nélkülözhetetlenek a megfelelő és megbízható adatbázisok és az adatok feldolgozásához szükséges módszertani lehetőségek ismerete. Szükséges még a mai kornak megfelelő szemléletmód, kritériumrendszer, amelynek alapján a turizmus teljesítménye és hatásai vizsgálhatók. Ezt az újszerű és komplex megközelítést mutatja a már 2012-ben kidolgozott európai turisztikai indikátorrendszer (ETIS) is. Az ETIS-t elsősorban a helyi folyamatok monitorozására, menedzselésére, a fenntartható desztinációmenedzsment támogatására fejlesztették ki (Víg 2013).

Egy ország turizmusának versenyképességét egyre kevésbé az egyes kínálati elemek versenyképessége határozza meg, sokkal inkább a földrajzi értelemben lehatárolható kínálat egészének versenyképessége és annak egységes megjelenítése (Pechlaner–Tretter 2012). Az egységben való működtetés feltétele az egységes pozicionálás, célcsoport-meghatározás, koordináció és stratégiai tervezés. Ennek kialakítását és működtetését segíti a bemutatott kutatás, a kialakított monitoringrendszer. A BGE Turizmus Intézeti Tanszéke szakmai kapcsolatainak köszönhető visszajelzések alapján többször szembe-sült a folyamatos adat- és információgyűjtés, valamint -elemzés nehézségeivel, a hazai mérés középpontjában lévő vendégéjszakaszám mérésének korlátaival, a társadalmi hatás mérésének – már a hazai környezetben is meglévő – igényével, a fenntarthatóság mérésének szükségességével.

A kutatás a hazai rendszerhez legjobban illeszkedő modellt kívánt kialakítani, fenntartva a folyamatos visszacsatolás követelményét, az alakítás, formálás lehetőségét. A BGE Turizmus Intézeti Tanszékének kutatócsoportja a kutatás második fázisában további két, egymástól öt év távolságra lévő időpontban kívánja az eddig vizsgálatba vont balatoni településekre elvégezni ugyanezen méréseket, további elemzési lehetőségeket kínálva.

Kutatásunk a Balaton régió után a többi régiót bemutató, végül egy országos települési adatbázis kialakításához kíván támogatást nyújtani. Az adatbázis alapul szolgálhat egy országos szinten felálló, hatékony TDM-rendszer megtervezéséhez és működtetéséhez. A kutatás, a kialakítandó adatbázis segítséget nyújthat a GINOP 1.3.4-15. sz. pályázati felhívás 2. sz. mellékletének kitöltéséhez – egyelőre a Balaton, a későbbiekben más régiók TDM-szervezetei számára is.

Eredményeink, megközelítési módunk természetesen további vitákra, eszmecserékre ad lehetőséget. A legfontosabb kérdés, hogy a vizsgálatba vont mutatók köre, a létrejött adatbázis mennyiben szemlélteti objektíven egy település vagy régió valós fejlettségi helyzetét. A másik perdöntő kérdés, hogy a bemutatott eljárás valóban életszerűen írja-e le az erőviszonyokat, és hűen tükrözi-e a Balaton 51 településének egymáshoz viszonyított pozícióját. A kutatók azt remélik, hogy sikerült felkelteniük az érintettek figyelmét, és számíthatnak kritikai észrevételeikre.

A kutatás folytatása, kiterjesztése segítséget nyújthat a turisztikai desztinációk megerősödéséhez, a TDM-szervezetek ETIS-hez való csatlakozásához, a magyar turizmus európai uniós felzárkózásához.

Mellékletek

1. A vizsgálatba bevont mutatók

	Mutató	Forrás	Komponens	Év	Adatbázis	TKM
1	Működő vállalkozások száma	KSH	Gazdasági	2013	igen	igen
2	Szálláshely-szolgáltatás–vendéglátás gazdasági ág vállalkozásai	KSH	Gazdasági	2013	igen	nem
3	Szálláshely-szolgáltatás–vendéglátás vállalkozásainak aránya	KSH	Gazdasági	2013	igen	igen
4	Lakásállomány	KSH	Infrastruktúra	2014	igen	igen
5	Közüzemi vízhálózatba bekapcsolt lakás	KSH	Infrastruktúra	2014	igen	nem
6	Közüzemi vízhálózatba bekapcsolt lakás a lakásállomány %-ában	KSH	Infrastruktúra	2014	igen	igen
7	Közüzemi szennyvízgyűjtő-hálózatba bekapcsolt lakás	KSH	Infrastruktúra	2014	igen	nem
8	Közüzemi szennyvízgyűjtő hálózatba kapcsolt lakások aránya (%)	KSH	Infrastruktúra	2014	igen	igen
9	Önkormányzati helyi adók	KSH	Gazdasági		igen	igen
10	Iparűzési adó	KSH	Gazdasági	2014	igen	igen
11	Ifabevétel	KSH	Turisztikai	2014	igen	igen
12	Adófizetők száma (szja)	KSH	Gazdasági	2014	igen	nem
13	Adó (szja)	KSH	Gazdasági	2014	igen	nem
14	Egy adófizetőre jutó jövedelem	KSH	Gazdasági	2014	igen	igen
15	Legközelebbi autópálya-felhajtó közúti elérhetősége	KSH	Infrastruktúra	2014	igen	igen
16	Legközelebbi határátkelő közúti elérhetősége	KSH	Infrastruktúra	2014	igen	igen
17	A főváros közúti elérhetősége	KSH	Infrastruktúra	2014	igen	igen
18	Szilárd burkolatú utak aránya az összes önkormányzati útból	KSH	Infrastruktúra	2014	igen	igen
19	Önkormányzati kerékpárút, közös gyalog- és kerékpárút hossza	KSH	Infrastruktúra	2014	igen	igen
20	Repülőtér (Sármellék) távolsága	KSH	Infrastruktúra	2014	igen	igen
21	Internet-előfizetések száma	KSH	Infrastruktúra	2014	igen	igen
22	Lakónépesség, fő	KSH	Demográfiai	2014	igen	igen
23	Lakónépesség változása, 2000–2014	KSH	Demográfiai		igen	igen

24	Aktív korú népesség aránya	KSH	Demográfiai	2011	igen	igen
25	Összes foglalkoztatott	KSH	Foglalkoztatás	2011	igen	igen
26	Szálláshely és vendéglátás ágazatban foglalkoztatott	KSH	Foglalkoztatás	2011	igen	igen
27	Foglalkoztatott nélküli háztartások aránya	KSH	Foglalkoztatás	2011	igen	igen
28	Foglalkoztatottak a lakónépesség százalékában	KSH	Foglalkoztatás	2011	igen	igen
29	Naponta bejárók a helyben foglalkoztatottak százalékában	KSH	Foglalkoztatás	2011	igen	igen
30	Ingázási különbözet (bejárók-eljárók)	KSH	Demográfiai	2011	igen	nem
31	Munkahely és lakhely távolsága az ingázók esetében (perc)	KSH	Demográfiai	2011	igen	igen
32	Vándorlási különbözet 2005–2014 (bevándorlók-elvándorlók)	KSH	Demográfiai		igen	igen
33	Múzeumi látogatók száma (fő)	KSH	Turisztikai	2014	igen	igen
34	Védett természeti terület (m ²)	KSH	Turisztikai	2014	igen	igen
35	Kereskedelmi szálláshelyek száma	KSH	Turisztikai	2014	igen	nem
36	Egyéb és falusi vendéglátók száma	KSH	Turisztikai	2014	igen	nem
37	Nonprofit szálláshelyek száma	KSH	Turisztikai	2014	igen	nem
38	Összes szálláshely száma	KSH	Turisztikai	2014	igen	igen
39	Kereskedelmi szálláshelyek férőhelyeinek száma	KSH	Turisztikai	2014	igen	nem
40	Egyéb és falusi szálláshelyek férőhelyeinek száma	KSH	Turisztikai	2014	igen	nem
41	Nonprofit szálláshelyek férőhelyeinek száma	KSH	Turisztikai	2014	igen	nem
42	Összes szálláshely férőhelyeinek száma	KSH	Turisztikai	2014	igen	igen
43	Vendégéjszakák a kereskedelmi szálláshelyeken	KSH	Turisztikai	2014	igen	nem
44	Vendégéjszakák az egyéb és falusi szálláshelyeken	KSH	Turisztikai	2014	igen	nem
45	Vendégéjszakák a nonprofit szálláshelyeken	KSH	Turisztikai	2014	igen	nem
46	Vendégéjszakák az összes szálláshelyen	KSH	Turisztikai	2014	igen	igen
47	Átlagos tartózkodási idő a kereskedelmi szálláshelyeken	KSH	Turisztikai	2014	igen	igen
48	Kereskedelmi szálláshelyek szobakapacitás-kihasználtsága	KSH	Turisztikai	2014	igen	igen

49	Egy szoba átlagára a kereskedelmi szálláshelyeken (Ft)	KSH	Turisztikai	2014	igen	igen
50	Kiskereskedelmi üzletek száma	KSH	Gazdasági	2014	igen	igen
51	Vendéglátóhelyek száma	KSH	Gazdasági	2014	igen	igen
52	Üzemanyagtöltő állomások száma	KSH	Gazdasági	2014	igen	igen
53	Turizmussal elégedett helyi lakosok aránya	INTERJÚ	Turisztikai	2015	igen	igen
54	Lakossági turisztikai bizalmi index (attitűd)	INTERJÚ	Turisztikai	2015	igen	igen
55	Távolság a lakóhely és a település között	INTERJÚ	Turisztikai	2015	igen	igen
56	Turisták becsült száma	INTERJÚ	Turisztikai	2015	igen	igen
57	Turisták átlagos tartózkodási ideje	INTERJÚ	Turisztikai	2015	igen	igen
58	Turisták napi átlagos költsége	INTERJÚ	Turisztikai	2015	igen	igen
59	Turisták becsült összes költsége	INTERJÚ	Turisztikai	2015	igen	igen
60	Visszatérő látogatók aránya	INTERJÚ	Turisztikai	2015	igen	igen
61	Turisták elégedettségi indexe	INTERJÚ	Turisztikai	2015	igen	igen
62	Vasútállomás léte	KSH	Infrastruktúra	2014	igen	nem
63	Helyközi autóbusz-állomás léte	KSH	Infrastruktúra	2014	igen	nem
64	Menetrendbe kapcsolt hajóállomás	ÖNKO+TDM	Turisztikai	2015	igen	nem
65	Vitorlásokikötő	ÖNKO+TDM	Turisztikai	2015	igen	nem
66	Szezonális munkahelyek száma	ÖNKO+TDM	Foglalkoztatás	2015	igen	igen
67	Második otthonok aránya	ÖNKO+TDM	Turisztikai	2015	igen	igen
68	Uszoda, fürdő, gyógyfürdő léte	TAAK518	Turisztikai	2015	igen	nem
69	Fürdők, strandok látogatói	ÖNKO+TDM	Turisztikai	2015	igen	igen
70	Látogatóközpontok látogatói	ÖNKO+TDM	Turisztikai	2015	igen	igen
71	Kulturális rendezvények résztvevői	KSH	Turisztikai	2014	igen	igen
72	Tudományos és sportrendezvények, napok száma	ÖNKO+TDM	Turisztikai	2015	igen	igen
73	TDM-szervezetek reprezentativitása (%)	ÖNKO+TDM	Turisztikai	2015	igen	igen
74	Tourinform nyitvatartási napok	ÖNKO+TDM	Turisztikai	2015	igen	igen
75	Turisztikai szezon hossza	ÖNKO+TDM	Turisztikai	2015	igen	igen
76	Minősített gyógyforrások	ÖNKO+TDM	Turisztikai	2015	igen	nem
77	Önkormányzat turizmusra fordított kiadásai	ÖNKO+TDM	Turisztikai	2014	igen	igen
78	Turizmus Komplex Mutató	PROJEKT		2015	igen	igen

2. A Balaton régió településeinek TKM-értékei

Sor-szám	Decilis	Település	TKM	Sor-szám	Decilis	Település	TKM
1.	I.	Hévíz*	7,625	27.	VI.	Balatonfűzfő*	5,575
2.		Siófok*	7,625	28.		Cserszegtomaj	5,45
3.		Balatonfüred*	7,55	29.		Balatonakali	5,4
4.		Tihany*	7,375	30.		Zánka	5,225
5.		Keszthely*	7,15	31.		Szántód*	5,1
6.		Fonyód*	6,95	32.		Balatonszentgyörgy	4,95
7.	II.	Balatonlelle	6,875	33.	VII.	Balatonberény	4,7
8.		Balatonföldvár*	6,825	34.		Balatonudvari	4,575
9.		Balatonboglár	6,775	35.		Badacsonytördemic*	4,45
10.		Zamárdi	6,6	36.		Szigliget*	4,45
11.		Balatonszárszó*	6,45	37.		Balatonszabadi	4,4
12.	III.	Balatonkenese*	6,425	38.	VIII.	Felsőörs*	4,275
13.		Gyenesdiás*	6,325	39.		Balatonederics	4,25
14.		Balatonalmádi*	6,3	40.		Kőröshegy*	4,15
15.		Balatonmáriafürdő*	6,275	41.		Ábrahámhegy*	4,05
16.		Alsóörs*	6,25	42.		Balatonszepezd	4
17.	IV.	Badacsonytomaj*	6,2	43.	IX.	Balatonőszöd*	3,7
18.		Csopak*	6,175	44.		Paloznak*	3,675
19.		Balatonszemes*	6,175	45.		Balatonfőkajár	3,575
20.		Vonyarcvashegy*	6,075	46.		Lovas*	3,375
21.		Balatonfenyves*	5,875	47.		Balatonrendes	3,2
22.	V.	Balatonkeresztúr*	5,8	48.	X.	Kővágóörs	3,125
23.		Balatongyörök*	5,675	49.		Felsőpáhok	3,075
24.		Balatonvilágos	5,65	50.		Aszófő	2,875
25.		Révfülöp	5,625	51.		Örvényes	2,825
26.		Alsópáhok	5,625				

21 semmilyen formában nem kapcsolódik a TDM-rendszerhez.

Hivatkozások

- Aubert A. (2014). Kistérségi és települési különbségek Magyarország turizmusában. Kézirat.
- Bublik B. – Nyeste A. (2014). Fejlődő és leszakadó járáások: Magyarország társadalmi-gazdasági profilja. *MKIK GVI Kutatási Füzetek*, 6.
- Bregoli, I. – Hingley, M. – Del Chiappa, G. – Sodano, V. (2016). Challenges in Italian wine routes: Managing stakeholder networks. *Qualitative Market Research: An International Journal*, 19(2), 204–224.
- Eccles, R. G. (1991). The performance measurement manifesto. *Harvard Business Review*, 69, 131–137.
- European Commission (közread.) (2013). The European Tourism Indicator System, 2013.
- Faluvégi A. – Tipold F. (2012). A társadalmi, gazdasági és infrastrukturális szempontból elmaradott, illetve az országos átlagot jelentősen meghaladó munkanélküliséggel sújtott települések. *Területi Statisztika*, 52(3), 278–290.
- Faluvégi A. (2000). A magyar kistérségek fejlettségi különbségei. *Területi Statisztika*, 40(4), 319–346.
- Garrod, B. – Wornel, R. – Youell, R. (2006). Re-conceptualising rural resources as countryside capital: The case of rural tourism. *Journal of Rural Studies*, 22(1), 117–128.
- Harcza I. (2015). Települési-térségi társadalmi fejlettség mérése alternatív megközelítésben. Kézirat.
- Horváth J. (szerk.) (2011). A Balaton Kiemelt Üdülőkörzet társadalma és gazdasága. Budapest: KSH.
- Ilk B. F. (2010). A Dél-Dunántúli régió településeinek komplex fejlettségi elemzése néhány kiemelt mutató tükrében. *Acta Scientiarum Socialium*, 32, 15–27.
- Kabai G. (2014). A balatoni társadalom kohéziójának kérdései. *Területi Statisztika*, 54(4), 376–392.
- Kaplan, R. S. – Norton, D. P. (1992). The balanced scorecard. *Harvard Business Review*, 33, 71–79.
- Kozak, M. – Rimmington, M. (1999). Measuring destination competitiveness. *International Journal of Hospitality Management*, 18(3), 273–283.
- Központi Statisztikai Hivatal (közread.) (2009). A társadalmi, gazdasági és infrastrukturális szempontból elmaradott, illetve az országos átlagot jelentősen meghaladó munkanélküliséggel sújtott települések érvényes listájának felülvizsgálata. Budapest: KSH.

- Központi Statisztikai Hivatal (közread.) (2016). Turizmusgazdaság a Balaton idegenforgalmi régióban. Budapest: KSH.
- Lengyel I. (2006). A regionális versenyképesség értelmezése és piramismodellje. *Területi Statisztika*, 46(2), 131–147.
- Lukovics M. – Kovács P. (2011). A magyar kistérségek versenyképessége. *Területi Statisztika*, 51(1), 52–71.
- Michalic, T. (2000). Environmental management of a tourist destination: A factor of tourism competitiveness. *Tourism Management*, 21(1), 65–78.
- Michalkó G. (2001). A földrajzi típusalkotás és rangsorolás idegenforgalmi megközelítése. *Földrajzi Közlemények*, 3–4, 205–218.
- Nagy A. (2012). A fejlettség, elmaradás mérése a magyar vidékfejlesztési politikában. Doktori értekezés, Budapest: ELTE TTK Földtudományi Doktori Iskola.
- OECD (közread.) (2008). Handbook of Constructing Composite Indicators. Methodology and user guide. Paris: OECD.
- Pechlaner, H. – Pichler, S. – Herntrei, M. (2012). From mobility space towards experience space: Implications for the competitiveness of destinations. *Tourism Review*, 67(2), 34–44.
- Pechlaner, H. – Tretter, M. – Schön, S. (2014). Innovation excellence im Spannungsfeld von Regionalisierung und Globalisierung. In Matzler, K. – Pechlaner, H. – Renzl, B. (Hrsg.): *Strategie und Leadership*. Wiesbaden: Springer Fachmedien, 191–208.
- Pechlaner, H. – Kozak, M. – Volger, M. (2014). Destination leadership: a new paradigm for tourist destinations? *Tourism Review*, 69(1), 1–9.
- Pechlaner, H. – Volgger, M. – Herntrei, M. (2012). Destination management organizations as interface between destination governance and corporate governance. *International Journal of Tourism and Hospitality Research*, 23(2), 151–168.
- Pike, S. – Page, S. (2014). Destination marketing organizations and destination marketing. *Tourism Management*, 41, 202–227.
- Sikos T. T. (szerk.) (1984). Matematikai és statisztikai módszerek alkalmazási lehetőségei a területi kutatásokban. *Földrajzi Tanulmányok 19*, Budapest: Akadémiai Kiadó.
- Szalók Cs. (2014): Települések turisztikai potenciáljának mérése – A BGF KVIK Turizmus Intézeti Tanszékén folyó TDM-kutatásról. *Turizmus Bulletin*, 16(4), 94.
- Szücs A. (2014). Komplex mutatók a Gyöngyösi kistérség mezőgazdasági földhasználatában. *Területi Statisztika*, 54(3), 253–267.
- Tóth G. (2009). Kísérlet a regionális turisztikai GDP becslésére Magyarországon. *Statisztikai Szemle*, 87(10–11), 1038–1057.

- Tóth G. (2014). Az agglomerációk, településegységek lehatárolásának eredményei. *Területi Statisztika*, 54(3), 289–299.
- Tóth G. (2014). Települési versenyképességi index képzése. Kézirat.
- Venkantraman, N. – Ramanujam, V. (1986). Measurement of business performance in strategy research. *Academy of Management Review*, 11(4), 801–814.
- Víg T. (2013). Európai Turisztikai Indikátor Rendszer a fenntartható desztinációk érdekében. (Kivonat a European Tourism Indicator System Toolkit for sustainable destinations alapján.) *Turizmusonline*.
- Volgger, M. – Pechlaner, H. (2014). Requirements for destination management organizations in destination governance: Understanding DMO success. *Tourism Management*, 41(1), 64–75.
- Zehrer, A. – Raich, F. – Siller, H. – Tschiderer, F. (2014). Leadership networks in destinations. *Tourism Review*, 69(1), 59–73.